



# Identity-Driven Urban Regeneration: Strategies for Reviving Collective Memory in Ritual Spaces (Case Study: Pir Roudband Square, Dezful)

Maryam Sekhvat<sup>1\*</sup> , Behzad Vasigh<sup>2</sup> 

1. PhD student in Islamic Architecture, Faculty of Faculty of Technology and Engineering, University of Qom, Qom, Iran
2. Associate Professor, Faculty of Architecture and Urban Planning, Jundi\_Shapur University of Technology, Dezful, Iran

Received: 2025/08/17

Accepted: 2026/01/18

## Abstract

Historical-ritual squares in Iranian cities have long served as settings for the expression of collective memory, religious rituals, and socio-cultural identity. However, processes of modernization and urban development have often disrupted their functions and weakened their symbolic roles. Pir Roudband Square in Dezful represents a unique case in which natural, physical, and ritual values converge; however, the space currently faces challenges such as functional disorder, traffic conflicts, and diminished social belonging. This study aims to formulate strategies for the regeneration of Pir Roudband Square, with an emphasis on strengthening its identity and collective memory. Using a qualitative and strategic approach based on field observations and previous findings, a SWOT analytical model was applied to identify internal strengths and weaknesses, as well as external opportunities and threats. The results highlight major weaknesses in ritual functionality and spatial organization while also revealing potentials rooted in cultural memory and historical identity. Strategies derived from the SWOT analysis include redefining the spatial structure in harmony with ritual needs, organizing access routes, reinforcing symbolic elements, improving urban furniture and lighting, and fostering local participation. These measures can restore the cultural and social role of the square and serve as a model for the regeneration of ritual spaces in other historical urban contexts in Iran.

## Keywords:

Urban Regeneration, Strategy, SWOT Model, Collective Memory, Collective Identity, Pir Roudband, Dezful

\* Corresponding Author: [m.sekhavat@stu.qom.ac.ir](mailto:m.sekhavat@stu.qom.ac.ir)



©2026 by the Authors. This article is an open access article distributed under the terms and conditions of the Creative Commons Attribution-NonCommercial 4.0 International (CC BY-NC 4.0 license) <https://creativecommons.org/licenses/by-nc/4.0>

## Introduction

Squares in the historical contexts of Iran have been more than physical voids; they have acted as arenas of memory, religion, and identity. The case of Dezful, with its centuries-old Muharram rituals, illustrates how such spaces embody community practices and memories. Yet, contemporary transformations—including the expansion of traffic networks, physical deterioration, and inadequate design—have challenged these functions. Pir Roudband Square, historically central to Dezful's mourning ceremonies, now struggles with physical and functional inefficiencies that weaken its ritual role and reduce its symbolic significance. Previous research has confirmed the square's potential while also highlighting weaknesses in readability, the coexistence of ritual functions, and the physical environment. The present study seeks to provide practical strategies for the regeneration of this square, with the broader aim of offering a generalizable model for other Iranian ritual spaces.

## Materials and Methods

This research is applied in purpose and descriptive-analytical in method. A strategic approach was adopted using the SWOT model, which is a common tool for planning urban regeneration. Data were collected through systematic field observations during Muharram ceremonies, focusing on physical form, movement routes, access conditions, urban furniture, lighting, and social interactions. These findings were complemented by results from previous quantitative research conducted by the authors, which measured components of identity and memory through questionnaires and statistical analysis. Internal (strengths and weaknesses) and external (opportunities and threats) factors were categorized across physical, functional, and semantic dimensions. Based on comparative analysis, strategies were developed in four categories: SO (strength-opportunity), WO (weakness-opportunity), ST (strength-threat), and WT (weakness-threat).

## Results and Discussion

The SWOT analysis revealed the following: Strengths: long-standing ritual history, community attachment, presence of historical elements, and potential for cultural tourism. Weaknesses: disruption of ritual functions, interference from the traffic system, lack of legibility, insufficient facilities, and a declining sense of belonging. Opportunities: potential for tourism development, revitalization of the historical context, promotion of cultural identity, and capacity for social participation. Threats: urban traffic pressure, risk of physical deterioration, loss of symbolic values, and dominance of non-ritual functions. Based on these factors, four groups of strategies were proposed: SO strategies: organizing space in line with rituals, creating family-friendly facilities, integrating the natural landscape, preserving historic buildings, and using collective memory as design inspiration. WO strategies: improving lighting, urban furniture, and health facilities; defining pedestrian paths; renovating the historical context; addressing inconsistencies; and strengthening symbolic layers. ST strategies: maintaining a balance of activities, ensuring harmony between natural and built environments, respecting identity markers, avoiding incompatible construction, and enhancing spatial transparency. WT strategies: preventing passive or incompatible uses, creating meaningful spaces, designing in harmony with historic materials, and improving surveillance and safety.

## Discussion

The findings confirm that the main challenge facing Pir Roudband Square lies in the gap between its historical-ritual role and contemporary urban dynamics. While its historical memory and cultural significance remain strong, neglect in urban planning has led to functional and physical disruptions. The proposed strategies illustrate how cultural identity and collective memory can serve as key frameworks for urban regeneration.

Organizing the square around ritual practices ensures the continuity of tradition, while improving urban services and design elements addresses contemporary urban needs. Moreover, strengthening the participation of local residents can enhance social belonging and the sustainability of interventions. The SWOT-based approach demonstrates flexibility by allowing strategies to be tailored according to context-specific strengths and threats.

### **Conclusion**

Pir Roudband Square embodies centuries of ritual practice and collective identity for the residents of Dezful but currently faces challenges related to functional inefficiency, spatial disorder, and weakened belonging. Through SWOT analysis, strategies were developed to restore the square's cultural role while meeting modern urban demands. These include redefining physical boundaries, organizing movement routes, strengthening symbolic and memorial elements, enhancing lighting and urban furniture, and promoting public participation. Such strategies not only regenerate Pir Roudband Square but also provide a transferable model for revitalizing ritual spaces across historical Iranian cities. By linking spatial regeneration with identity-building components, the study underscores the importance of cultural memory in sustainable urban planning.

This page is intentionally rendered without text

این صفحه آگاهانه بدون متن ارائه شده است



DOI : <http://dx.doi.org/10.61882/ciauj.11.1.657>

دسترسی آزاد

مقاله پژوهشی

## بازآفرینی شهری هویت‌محور: راهبردهایی برای احیای خاطره جمعی در فضاهای آیینی (مورد مطالعه: میدان پیر رودبند دزفول)

مریم سخاوت<sup>۱\*</sup>، بهزاد وثیق<sup>۲</sup>

۱. دانشجوی دکتری تخصصی معماری اسلامی، دانشکده فنی و مهندسی، دانشگاه قم، قم، ایران

۲. دانشیار، دانشکده معماری، دانشگاه صنعتی جندی شاپور دزفول، دزفول، ایران

پذیرش: ۱۴۰۴/۱۰/۲۸

دریافت: ۱۴۰۴/۵/۲۶

### چکیده

میدان‌های تاریخی-آیینی به‌عنوان بسترهای شکل‌گیری خاطره جمعی و بازنمایی هویت فرهنگی، در فرایند توسعه شهری اغلب دچار تداخل عملکردی و گسست معنایی شده‌اند. محدوده تاریخی پیر رودبند دزفول دارای موقعیتی ویژه به لحاظ کالبدی، طبیعی، فرهنگی و آیینی است که از گذشته‌های دور محل تجمعات آیینی مردم دزفول بوده است؛ ولی اکنون دچار چالش‌ها و تنگناهایی شده است که ضرورت برنامه‌ریزی شهری برای برگزاری این آیین، مبتنی بر خاطره جمعی احساس می‌شود. هدف این پژوهش، تدوین راهبردهای بازآفرینی این میدان با تأکید بر ارتقای مؤلفه‌های هویت و خاطره جمعی است. سوال اصلی تحقیق این است که در جهت بازآفرینی میدان آیینی پیر رودبند دزفول چه راهبردها، سیاست‌ها و برنامه‌های شهری باتوجه‌به معیارهای هویت‌بخش و خاطره‌انگیز این مکان می‌توان اتخاذ نمود؟ روش تحقیق در این مطالعه، ترکیبی از تحلیل کیفی و راهبردی است که با استفاده از مدل SWOT و بر پایه مشاهدات میدانی و تحلیل‌های پیشین انجام گرفته است. ابتدا نقاط قوت، ضعف، فرصت و تهدیدهای موجود در سه بُعد کالبدی، عملکردی و معنایی استخراج و تحلیل گردید و سپس بر اساس آن، راهبردهای بازآفرینی در قالب چهار دسته (SO, ST, WO, WT) ارائه شد. نتایج نشان می‌دهد که مهم‌ترین چالش میدان، ضعف در کارکرد آیینی معاصر، تداخل با نظام دسترسی و کاهش حس تعلق ساکنین است. راهبردهای پیشنهادی از جمله ساماندهی کالبد فضا متناسب با آیین‌ها، بازتعریف مسیرهای حرکت، تقویت خوانایی و نشانه‌های هویتی و ارتقای مشارکت اجتماعی، می‌تواند به احیای نقش فرهنگی-اجتماعی میدان و با پیوند آن با خاطره و هویت جمعی منجر شود. این راهبردها، الگویی قابل‌تعمیم برای بازآفرینی فضاهای آیینی در بافت‌های تاریخی شهرهای ایرانی فراهم می‌آورد.

### واژگان کلیدی

بازآفرینی شهری، راهبرد، مدل SWOT، خاطره جمعی، هویت جمعی، پیر رودبند، دزفول

\* مسئول مکاتبات: [m.sekhavat@stu.qom.ac.ir](mailto:m.sekhavat@stu.qom.ac.ir)



©2026 by the Authors. This article is an open access article distributed under the terms and conditions of the Creative Commons Attribution-NonCommercial 4.0 International (CC BY-NC 4.0 license) <https://creativecommons.org/licenses/by-nc/4.0>

## ۱. مقدمه

در بافت‌های تاریخی ایران، میدان‌ها نه تنها نقش فضایی و عملکردی ایفا می‌کرده‌اند، بلکه بستری برای شکل‌گیری خاطره جمعی، آیین‌های مذهبی و بازنمایی هویت جمعی بوده‌اند مطالعات اخیر در حوزه بازآفرینی شهری، اهمیت بازگرداندن «حافظه تاریخی» و «احساس تعلق مکان» را به فضاهای عمومی برجسته کرده‌اند؛ زیرا بدون در نظر گرفتن لایه‌های معنایی و اجتماعی فضا، مداخلات کالبدی صرف، نه تنها موفقیت‌آمیز نیستند؛ بلکه موجب گسست‌های فرهنگی نیز می‌شوند. تاریخی بودن شهر دزفول و قدمت چندین قرن عزاداری در آن سبب شده که در ماه محرم جلوه‌های باشکوهی در بافت قدیم شهر و محوطه پیر رودبند شکل بگیرد. مسیرهای این سنت دیرینه در بافت قدیم، در حال حاضر جوابگوی حرکت دسته‌های عزاداری نبوده و در بعضی نقاط فضاهایی به این مسیرها افزوده شده تا این سنت که در خاطر و اذهان جمعی مردم این شهر نقش بسته است؛ حفظ گردد. ولی بازم جوابگوی شرایط فعلی نگردیده و شهر را به لحاظ اجتماعی و فرهنگی عبور و مرور دچار مشکلات و تنگناهایی ساخته که هشدار اولیه آن در مضیقه‌های ترافیکی و تردد دسته‌های عزاداری و نیز مشکلات اجتماعی و فرهنگی و خدشه به حافظه جمعی و هویتی مردم است (شکل ۱ و ۲) که ضرورت برنامه‌ریزی شهری برای برگزاری این آیین، با طراحی و هندسه جدیدی مبتنی بر خاطره جمعی احساس می‌شود.

در پژوهش پیشین، نگارندگان با استفاده از ابزار پرسش‌نامه و تحلیل آماری (SPSS)، کیفیت مؤلفه‌های هویت و خاطره جمعی در میدان پیر رودبند را موردسنجش قرار داده و مشخص کردند که اگرچه میدان دارای سابقه آیینی و مذهبی قوی است، اما در وضعیت کنونی با ضعف‌هایی در زمینه کارکرد، خوانایی، و هم‌نشینی آیین و کالبد مواجه است (سخاوت و وثیق، ۱۴۰۳).

در ادامه آن پژوهش، تحقیق حاضر با رویکردی راهبردی و با بهره‌گیری از تحلیل SWOT، به تدوین راهبردهای عملی برای بازآفرینی میدان بر پایه تقویت هویت مکان و بازسازی خاطره جمعی پرداخته است. نقاط قوت، ضعف، فرصت و تهدیدهای میدان از طریق مشاهدات میدانی و تحلیل یافته‌های تحقیق پیشین استخراج شده‌اند و سپس باهدف ارتقای نقش فرهنگی-آیینی میدان در ساختار شهری، راهبردهایی در چهار دسته کلیدی WT، WO، ST، SO ارائه گردیده است.

این مقاله می‌کوشد تا از طریق این راهبردها، مدلی برای بازآفرینی فرهنگی و فضایی میدان‌های آیینی در بافت‌های تاریخی ایران ارائه دهد که با مؤلفه‌های معنایی، فرهنگی، و عملکردی پیوندی مؤثر برقرار کند.



شکل ۱. فقدان مکان مناسب جهت مشایعت کنندگان و بالا رفتن از داربست‌ها، بایگانی شهرداری دزفول

Figure 1. Lack of suitable space for the escorts and climbing the scaffolding, Dezful Municipality Archives

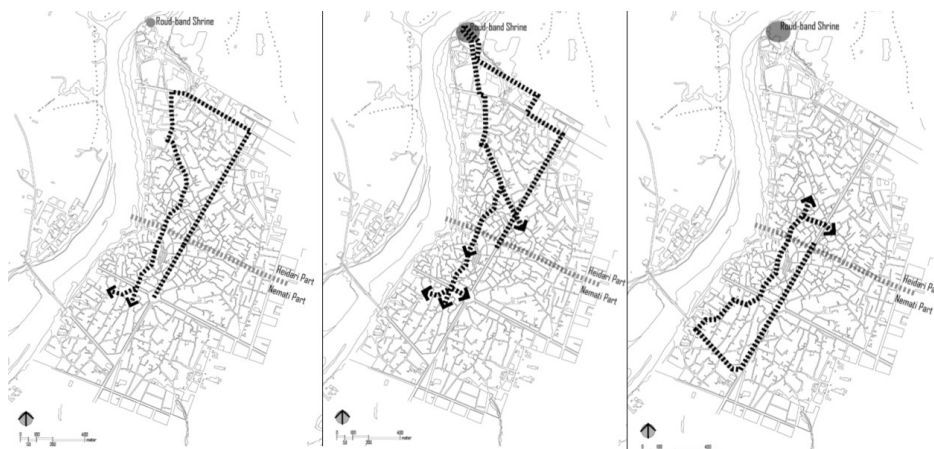
یک مجموعه منسجم فرهنگی، مذهبی، اجتماعی خواهد گردید. هم‌جواری این محوطه با بافت قدیم دزفول و رودخانه دز عناصری هستند که سبب هویت بخشی به محدوده خواهند گردید. در بررسی پیشینه معنایی میدان رودبند، پس از وقایع ملی شدن صنعت نفت در سال ۱۳۳۰ هجری شمسی و تشکیل حزب زحمت‌کشان در دزفول نزاع‌هایی داخلی صورت گرفت که در نزد مردم دزفول به سال حزبی معروف است که در این سال، نزاع سنتی حیدری و نعمتی در دزفول باعث تبدیل شهر به دو منطقه شد. تا اینکه بزرگان دو محله و سران هیئت‌های عزاداری تصمیم گرفتند جهت رفع کدورت‌های به وجود آمده برای اتحاد بیشتر محلی را برای تجمع عزاداران و هیئت‌های مذهبی انتخاب کنند و در این بین بقعه پیر رودبند انتخاب می‌شود، پس از آن تاریخ رسم بر این شد که (در کتانیان، ۱۳۸۸) عصر روز تاسوعا، عزاداران محله نعمتی به محله حیدرخانه طی مسیر کنند و متقابلاً عصر عاشورا، ساکنین عزادار محله حیدری به محله نعمتی طی مسیر می‌کنند و صبح روز عاشورا همه عزاداران محلات مختلف به بقعه سید سلطانعلی رودبند رفته و عزاداری می‌کنند (منتظری، ۱۳۸۷) (شکل ۳، ۴، ۵، ۶).



شکل ۲. ازدحام جمعیت و مشکل در تردد و ایجاد درگیری در اثر بسته شدن مسیرها در بافت قدیم، بایگانی شهرداری دزفول  
Figure 2. Crowding, traffic problems and conflicts due to the closure of routes in the old city, Dezful Municipality Archives

## ۲. شناخت و تحلیل وضع موجود

محدوده مورد مطالعه، محوطه اطراف بقعه پیر رودبند است که؛ قبرستان رودبند و بقعه بی‌بی گزیده خاتون و حاجی شیخ دزفول در آن قرار گرفته و هم‌جواری‌های اطراف محدوده؛ موزه دفاع مقدس و یادمان شهدای گمنام، حسینیه ثارالله، کتابخانه عمومی رودبند هستند که این میدان سبب انسجام آن‌ها و تبدیل آن‌ها به



شکل ۳. مسیر حرکت عزاداران محله نعمتی و حیدری به ترتیب از راست به چپ در بعدازظهر تاسوعا. صبح عاشورا و بعدازظهر عاشورا، دزفول از اوایل ۱۳۳۰، (2013, reza masoudinejad).

Figure 3. The path of the mourners of Nemati and Heydari neighborhoods, from right to left, respectively, on the afternoon of Ashura. Ashura morning and Ashura afternoon, Dezful from early 1330, (Reza Masoudinejad, 2013).



شکل ۴. تجمع عزاداران محرم در صبح عاشورا در اطراف بقعه پیر رودبند، دزفول، محرم ۱۳۹۳، میلاد گلداری

Figure 4. Gathering of Muharram mourners on the morning of Ashura around the tomb of Pir Roudband, Dezful, Muharram 2014, Milad Goldari

### ۳. چارچوب نظری

فضای جمعی شهری از مهم‌ترین عناصر ساخت فضایی شهر و بستر شکل‌گیری فعالیت‌های مختلف فرهنگی، اقتصادی، اجتماعی و مذهبی بوده و همیشه با قلب تاریخی شهر پییده و سرگذشت آن را روایت کرده است. ساکنان یک شهر به فضاهای ماندگار نیاز دارند تا به آن‌ها تعلق داشته باشند و معنای سکونتشان را از گذشته‌ای دیرین تا به امروز درک نمایند. در این بخش سعی شده تا با مروری بر ادبیات هویت و خاطره جمعی فضاهای شهری، رویکردی مناسب در جهت شناخت و بازآفرینی این میدان فرهنگی-آیینی اتخاذ گردد.

### ۳-۱. واژه‌شناسی هویت

در فلسفه، هویت به حقیقت جزئی تعریف شده است؛ یعنی هرگاه ماهیت با تشخیص لحاظ و معتبر شود، هویت گویند؛ هویت به معنی وجود خارجی است و مراد تشخیص است. هویت گاه بالذات و گاه بالعرض است (معین، ۱۳۸۱، ص. ۵۲۸۸). بهزادفر در کتاب هویت شهر، می‌نویسد: در لغت‌نامه دهخدا نیز در بیان ریشه و اصل کلمه هویت، لفظ «هو» آورده شده است. هویت گاه بر وجود خارجی و گاه بر ماهیت با تشخیص اطلاق می‌شود که عبارت است از حقیقت جزئی (بهزادفر به نقل از دهخدا، ۱۳۸۷، ص. ۱۹) جرجانی در «التعریفات» هویت را روی عقلانی از حیث امتیاز شیء از دیگران می‌داند. منظور از امتیاز در اینجا تفاوت و تعداد داشتن است و به معنی برتر بودن نیست (صالحی، ۱۳۸۷، ص. ۱۲). واژه



شکل ۵. تجمع دسته‌های عزاداری محرم در روز عاشورا، بقعه پیر رودبند دزفول، بایگانی شهرداری دزفول

Figure 5. Gathering of Muharram mourning groups on the day of Ashura, Pir Roudband tomb in Dezful, Dezful Municipality Archives



شکل ۶. تجمع دسته‌های عزاداری محرم دزفول در بقعه پیر رودبند در صبح عاشورا، محرم ۱۳۹۴، بایگانی شهرداری دزفول

Figure 6. Gathering of Muharram mourning groups in Dezful at the Pir Roudband tomb on the morning of Ashura, Muharram 2015, Dezful Municipality Archives

مختلف به کیستی خود بیندیشد؛ زیرا همواره به دنبال ابزاری است که به واسطه‌ی آن خود را تبیین کند (قاسمی اصفهانی، ۱۳۹۴) و (آتشین بار، ۱۳۸۸، ص. ۴۹).

### ۳-۲-۲. هویت جمعی

انسان به‌عنوان یک موجود اجتماعی مجبور است؛ گروهی عمل کند. بر این مبنا دستیابی به هویت شخصی نیز تابع یک فرایند اجتماعی است. فرد با حضور و رشدیافتن در جمع، علاوه بر آنکه دارای هویت شخصی یعنی نام، منزلت اجتماعی و روابط مشخص با دیگران می‌گردد؛ بلکه با گرفتن عناصر مشترکی که فرهنگ خوانده می‌شود؛ هویت جمعی می‌یابد. اهمیت هویت جمعی تا آن حد است که اگر فرد در اجتماعی قرار گیرد که نتواند خود را جزئی از آن به حساب آورد؛ قادر به تثبیت هویت شخصی خود نیز نیست. هویت جمعی از آن جهت دارای اهمیت است که باتوجه‌به ارزش‌ها و تجربیات جمعی گروه، تصویری از یک «من» مثالی ارائه می‌دهد؛ تصویر یادشده این امکان را فراهم می‌سازد که فرد دائماً با رجوع به آن، جایگاه خود را نسبت به جمع ارزیابی کند؛ و خود را با تصویر مزبور انطباق دهد. اگر این انطباق به‌صورت نسبی میسر گردد؛ به آرامش می‌رسد. در غیر این صورت فرد دچار تنش و آسیب‌های روانی می‌گردد. (قاسمی اصفهانی، ۱۳۹۴). هویت، حاصل دیالکتیک خود و دیگری بوده که در میان طیفی از شبکه ذهن و ساختارهای اجتماعی و فرهنگی در حرکتی رفت و برگشتی قرار می‌گیرد. پیوند میان فرهنگ و هویت نیز متأثر از همین رابطه دیالکتیکی است؛ تا آنجا که اغلب صاحب‌نظران برای فرهنگ، شأن مستقلی در هویت قائل شده و هویت را نیز پدیده‌ای فرهنگی قلمداد می‌کنند. هویت فرهنگی ایرانیان نیز پیوسته در رابطه‌ای دیالکتیکی میان خود و دیگری بوده که مآلاً آن را در میان مثلث منابع هویتی ایرانی، اسلامی و غربی قرار داده است؛ براین‌اساس می‌توان هویت فرهنگی ایرانیان را در دو سطح منابع و مؤلفه‌های هویتی و با دو رویکرد متناظر توصیفی و تجویزی موردتوجه قرارداد

هویت یا "Identity" ریشه در زبان لاتین "Identitas" دارد و از Idem یعنی «مشابه و یکسان» مشتق شده که دارای دو معنای اصلی است: اولین معنای آن بیانگر مفهوم تشابه مطلق است، معنای دوم آن به معنای تمایز است که با مرور زمان سازگاری و تداوم را فرض می‌گیرد (محرمی، ۱۳۸۳، ص. ۶۶). به این ترتیب هویت، به مفهوم شباهت، از دو زاویه مختلف قابل بررسی است و به طور هم‌زمان میان افراد و اشیاء دو نسبت محتمل برقرار می‌سازد: شباهت و تفاوت (آتشین بار، ۱۳۸۸، ص. ۴۶).

### ۳-۲-۲. هویت امری کیفی و جاری در زمان

هویت «کیفیتی» است که از ریشه‌های تاریخی انسان پدید می‌آید و این تنها بخشی از مفهوم هویت است. در واقع هویت کیفیتی همواره جاری در طیف «گذشته-امروز» است و چنانچه برای ارائه تعریف و شناخت، در لحظه‌ای خاص آن را متوقف کنیم؛ دچار خطا می‌شویم. فرد با حضور و رشد در جمع علاوه بر هویت شخصی نظیر منزلت اجتماعی و روابط شخصی با دیگران، با گرفتن عناصر مشترک فرهنگی، هویت جمعی نیز می‌یابد و با مجموعه این مسائل دارای تاریخ مشترک می‌شود (آتشین بار، ۱۳۸۸، ص. ۴۸). (شکل ۷)



شکل ۷. هویت به‌عنوان امری کیفی و جاری در زمان، از اندوخته‌های ذهنی فرد در طول زمان حاصل می‌شود، (آتشین بار، ۱۳۸۸، ص. ۴۸)  
Figure 7. Identity, as a qualitative and ongoing matter in time, is derived from the individual's mental accumulations over time; (Athshin Bar, 2009, p. 48)

### ۳-۲-۱. هویت شخصی

تنها پدیده‌ای که دغدغه هویت دارد؛ انسان است؛ زیرا ماهیت انسان محتوم نیست و برخلاف سایر موجودات خود در ساختن آن نقش دارد. همین اختیار و امکان انتخاب باعث می‌شود که فقط انسان به طرق

(آشنا و روحانی، ۱۳۸۹)؛ بنابراین فرد با حضور و رشد در جمع علاوه بر هویت فردی، با گرفتن عناصر مشترک (فرهنگ)، هویت جمعی نیز می‌یابد. حلقه ارتباطی بین هویت فردی و هویت جمعی، تعلق فرد به جامعه ملی و ملت (هویت ملی) است؛ بنابراین برای رسیدن افراد جامعه به هویت جمعی باید مؤلفه‌های هویت‌بخش فرهنگی محدوده مورد مطالعه را که شامل، دین و مذهب (سوگواری برای امام سوم شیعیان یکی از مظاهر آن است)؛ جغرافیای فرهنگی محدوده (فرهنگ از منظر جغرافیا)، تاریخ و حافظه فرهنگی که شامل میراث مادی (بناها و آثار به‌جامانده از گذشته چون بقعه و قبرستان رودبند) و میراث معنوی (هنرهای نمایشی و آیین‌ها و مناسک دزفول) را حفظ و پررنگ نمود.

### ۳-۲-۳. هویت مکانی

لینچ در کتاب تئوری شکل شهر هویت را اینگونه تعریف می‌کند: هویت یعنی «معنی یک محل»، هویت یعنی حدی که شخص می‌تواند یک مکان را به‌عنوان مکان متمایزی از سایر مکان‌ها شناخته و یا بازشناسی نماید به طوری که شخصیتی مشخص، بی‌ظنیر، یا حداقل مخصوص به خود را دارا شود (لینچ، ۱۳۷۶: ص. ۱۶۸). رلف در کتاب مکان و بی‌مکان سه بُعد اصلی برای «هویت مکانی» قائل است. او بیان می‌کند: «مشخصات فیزیکی، فعالیت‌ها و معنی، اجزای اصلی هویت مکانی را شکل می‌دهند. این تقسیم‌بندی به‌روشنی قابل درک است» (Relph, 1976, p.47) او به هویت مکانی اشاره می‌کند که تحت‌تأثیر حس مکان است و از سوی دیگر، نگرش پدیدارشناسی او بسیار کل‌نگر است. مشخصات فیزیکی، عینی‌ترین وجه تقسیم‌بندی اوست، در صورتی که ویژگی‌های دیگری چون زشتی، زیبایی، کارآمدی و... بسیار ذهنی هستند (پورجعفر و همکاران، ۱۳۹۰). دل بستگی به مکان ناشی از تعامل افراد با مکان، معانی و ویژگی‌های مرتبط محیطی است که فرد را راغب به ماندن در آن مکان می‌کند و به‌واسطه‌ی حس فضایی آن مکان میسر می‌شود (سجاذزاده، ۱۳۹۲، ص ۷۱). بر اساس مطالعات

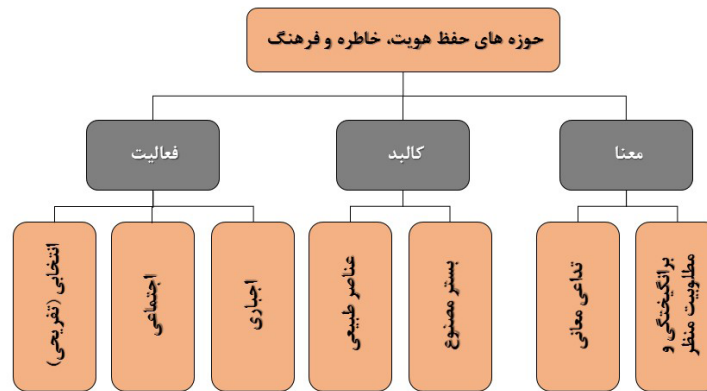
انجام‌شده؛ سه مؤلفه مکان شامل؛ فرم، فعالیت‌ها و تصویر ذهنی (معنا) و مؤلفه‌های دخیل در ایجاد حس مکان نیز به همین ترتیب شامل کالبد، فعالیت و معنی هستند. حس مکان علاوه بر حس راحتی از محیط، از مفاهیم فرهنگی، روابط اجتماعی و فرهنگی جامعه در یک مکان مشخص حمایت کرده و سبب دستیابی به هویت برای افراد می‌شود. باتوجه‌به سطوح مختلف حس مکان، نتیجه گرفته می‌شود؛ هرچه حس تعلق مکانی افزایش یابد، حس تعلق و انسجام اجتماعی و مشارکت اجتماعی نیز افزایش خواهد یافت؛ بنابراین برای ساماندهی و مدیریت رفتاری و سازمانی امور در انجام مراسم سوگواری عاشورا در دزفول باید حس تعلق و انسجام اجتماعی مردم را افزایش دهیم که برای این منظور با استفاده از طراحی محیطی، باید حس مکان در مردم را که دارای سطوح مختلفی از جمله تعلق به مکان، دل بستگی به مکان و تعهد به مکان است را افزایش دهیم.

### ۳-۳. تعریف خاطره و خاطره جمعی

واژه «خاطره» در لغت‌نامه دهخدا به‌صورت زیر تعریف‌شده است: «اموری که بر شخص گذشته باشد و آثاری از آن در ذهن شخص مانده باشد، گذشته آدمی. وقایع گذشته که شخص آن را دیده یا شنیده است. دیده‌های گذشته یا شنیده‌های گذشته» (دهخدا، ۱۳۷۳). خاطره در لغت‌نامه لانگمن «توانایی فرد در به‌خاطر آوردن اشیاء، مکان‌ها، تجربه‌ها و...» و در لغت‌نامه وبستر «توانایی و یا روند یادآوری یا بازتولید آنچه آموخته‌شده و یا به‌خاطر سپرده‌شده خصوصاً از طریق سازوکارهای تداعی معانی» تعریف‌شده است؛ بنابراین در تعریفی دقیق‌تر از خاطره می‌توان گفت: خاطره به‌یاد آوردن رویدادهای تجربه‌شده به‌وسیله فرد از طریق به‌یادآوری افراد، اشیاء، مکان‌ها و تجربیات و با استفاده از سازوکارهای تداعی معانی است (آزاد و پرتوی، ۱۳۹۱، ص. ۵-۲). با تغییر روش مطالعه در علوم اجتماعی و انسانی و تمرکز بر تحلیل محتوا و زبان‌شناسی...

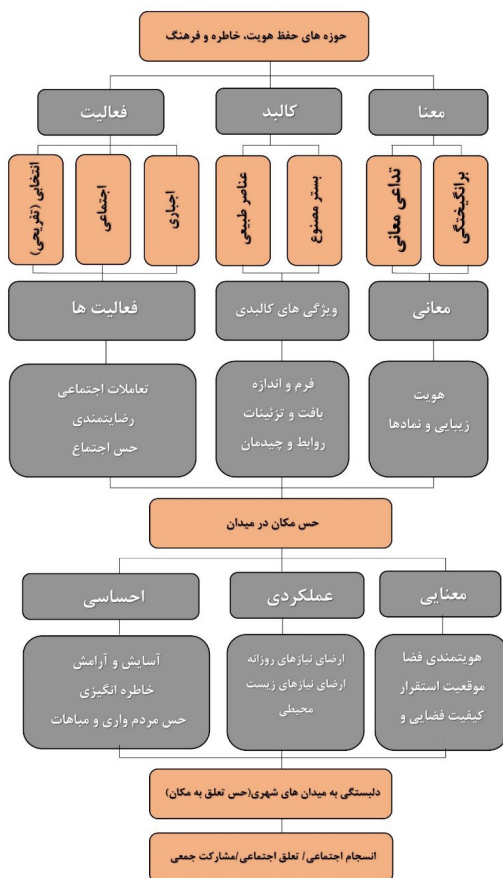
هرروزه با فعالیت به‌عنوان هر آنچه در این ظرف کالبدی تجربه می‌شود و معنا به‌عنوان علت واقع شدن این فعالیت‌ها معرفی می‌شود که تغییر هر یک از این‌ها بر دیگر ابعاد مؤثر است و برنامه‌ها و طرح‌های توسعه بایستی هر سه جنبه را لحاظ نمایند در اینجا با استفاده از پژوهش‌های مونتگمری (Montgomery, 1998 & Sime, 1995)، استرنبرگ (Sternberg, 2000)، بالساس (Balsas, 2009)، گهل (Gehl, 1987)، اودانل (Odonnell, 2008)، (سلطانی و نامداریان، ۱۳۹۰)، (خستو و سعیدی رضوانی، ۱۳۸۹) و (لطفی، ۱۳۹۰) که به تبیین معیارهای هر سه یا برخی از این حوزه‌های اصلی پرداخته‌اند به تبیین معیارها و غیرمعیارها پرداخته شده است (شکل ۸) (سلطانی و همکاران، ۱۳۹۲، ص. ۹۲). گهل (Gehl, 1987)، فعالیت‌های شهری را به سه دسته عمده فعالیت‌های انتخابی (تفریحی)، اجتماعی و اجباری دسته‌بندی می‌کند. فعالیت‌های اجباری از قبیل کارکردهای شغلی، مراجعات اداری، عبور و مرور هدفمند و دیگر عملکردهایی که جنبه اجتماعی یا تفریحی ندارند. فعالیت اجتماعی مانند ملاقات دوستان، شرکت در فستیوال‌ها، جشن‌ها، نمایش‌ها و یا مناسبت‌های مهم محلی یا ملی، پیاده‌روی‌ها و یا تجمعات گروهی، اجتماعات خانوادگی، شرکت در مراسم مذهبی و انواع دیگر تعاملات اجتماعی و فعالیت‌های تفریحی (انتخابی) مانند ورزش یا بازی، خلوت کردن یا قدم زدن، نشست و استراحت، فعالیت‌های فرهنگی و دیگر تفریحات عمومی، محلی و یا موقعیتی و فصلی. مؤلفه معنا نیز به دو دسته تداعی معانی و برانگیختگی دسته‌بندی می‌شود. برانگیختگی عمدتاً متمرکز بر اثر مؤلفه کالبدی بر احساس کاربران نسبت به فضا و محیط است؛ و شامل نشانه‌های شهری بناهای شاخص، طراحی و سبک و عوامل از این قبیل است و تداعی معانی وابسته به حس تاریخ و پیشرفت ارتباطات فضا و عناصر هویت‌ساز و یا تصاویر، فعالیت‌ها و عواملی که موجب هویت‌بخشی به محیط می‌شود (سلطانی و نامداریان، ۱۳۹۰).

خاطره از پدیده‌ای منحصر به درون ذهن افراد درگیر به پدیده‌ای در درون سخنان مردم در رابطه با گذشته بدل گردید؛ بنابراین خاطره ممکن است فردی یا جمعی باشد، هر چه تعداد افرادی که قادر به یادآوری خاطره هستند، افزایش یابد، خاطره از قلمرو فردی خارج شده و به حوزه جمعی وارد می‌شود (میرمقتدایی، ۱۳۸۸، ص. ۶۰). خاطره جمعی بازنمایی از گذشته‌ای است که اعضای یک گروه مانند یک نسل یا مردم یک کشور به اشتراک می‌گذارند. یادآوری با مشارکت در زندگی جمعی شکل می‌گیرد و گروه‌های مختلف روایت‌های متفاوتی از گذشته تولید می‌کنند (Halbwachs, 1992: 182). خاطره جمعی خاطره وقایع و رویدادهای تجربه‌شده به‌وسیله فرد در چارچوبی اجتماعی و در تعاملی دوسویه میان فرد و گروه از طریق به‌یادآوردن افراد، اشیاء، مکان‌ها و تجربیات و با استفاده از سازوکارهای تداعی معانی است. به‌عبارت‌دیگر «خاطره جمعی به معنای خاطرات مشترک میان گروه‌ها و جوامع است»، خاطرات جمعی در پیوند با اشیاء و مکان‌های به‌جامانده از گذشته، از طریق ایجاد حس روشنی از گذشته مشترک، از عوامل مؤثر بر ایجاد حس تعلق به مکان می‌باشند. همچنین این خاطرات با ایجاد پیوند میان اعضای جامعه، موجب ایجاد انسجام اجتماعی و تقویت روحیه جمعی و مشارکت‌پذیری افراد جامعه می‌شوند (حسینی کومله و ستوده علمباز، ۱۳۹۲، ص. ۸۳-۸۰)؛ بنابراین جای‌جای شهر مملو از فضاهایی است که صور خیالی شهروندان در آن نقش می‌بندد. آن گونه که خود شهر حافظه جمعی مردمش است (Rossi, 1982: p 130). یکی از تأثیرگذارترین پژوهش‌ها در راستای تعیین مؤلفه‌های ارتباط شهروندان و محیط شهری، کتاب «روان‌شناسی مکان کانتر» است. کانتر با ارائه مدل مکان، سه مؤلفه مشخصات کالبدی، فعالیت و معنا (مفهوم) را ابعاد اصلی هرگونه پژوهش در زمینه ارتقای کیفیت رابطه مردم و محیط شهری با رویکرد هویت و خاطره جمعی در طرح‌های توسعه معرفی می‌کند. وضعیت کالبدی به‌عنوان ظرف زندگی



شکل ۸. مدل استخراجی مطالعه حوزه‌های شکل‌گیری و حفظ هویت، خاطره و فرهنگ. (سلطانی و همکاران، ۱۳۹۰، ص. ۹۲).  
 Figure 8. Extractive model for studying the areas of identity formation and maintenance, memory, and culture. (Soltani et al., 2011, p. 92).

مشارکت‌پذیری افراد جامعه می‌گردد که باگذشت زمان خود عامل فزاینده خاطره جمعی و فرهنگ شهر خواهد شد. (شکل ۹).



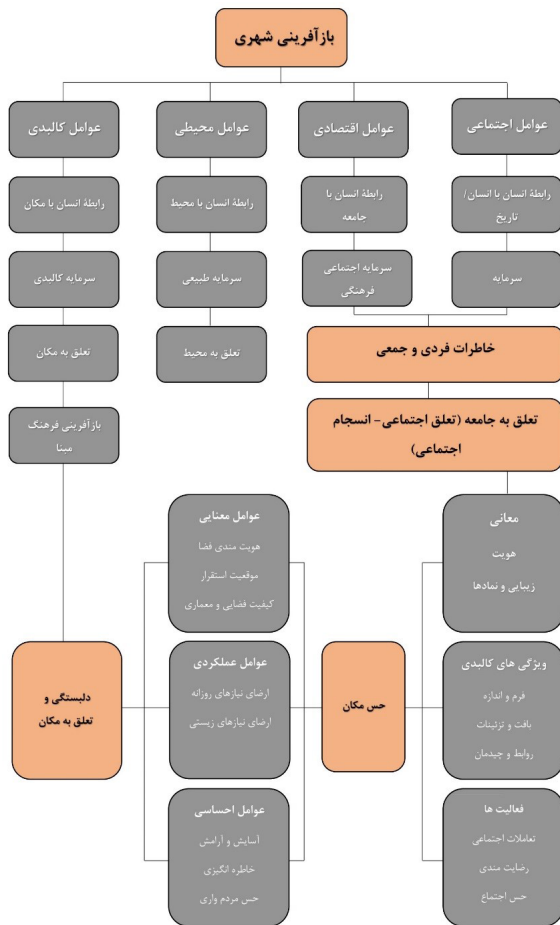
شکل ۹. حوزه‌های حفظ هویت، خاطره و فرهنگ در میدان  
 Figure 9. Areas of preserving identity, memory, and culture in the field

### ۳-۴. خاطره جمعی و میدان

میدان عرصه نمایشی است برای زندگی یک شهر، از حرکت، کوشش و تلاش برای زندگی و سرزندگی شهروندانش خبر می‌دهد. میدان با طرح و ترکیبش به شهر هویت می‌بخشد و از هویت ساکنان آن خبر می‌دهد. قدرت، خلاقیت، هنر و کمال دوستی مردم در آن است. از عشق به زندگی و عشق به آرمان‌های جمعی حکایت می‌کند. نقش نظم و پاکیزگی و آرامش ذهن مردمانش در آن است (ابراهیمی، ۱۳۸۸، ص. ۱۱۲-۱۰۸). میدان یکی از مهم‌ترین عوامل شهرها شمرده می‌شود که بازتاب تحولات و جریان‌های اقتصادی، اجتماعی و فرهنگی است. باگذشت زمان و تغییر زمانه، شکل و کارکرد این میدان‌ها تغییر کرده و برخی از آن‌ها به منزله نقاط عطف قابل‌شناسایی هستند (قبادیان و رضایی، ۱۳۹۲، ص. ۱۷۹-۱۷۸). شهر به‌عنوان سامانه‌ای متشکل از کالبد، انسان‌ها و تجارب آن‌ها، بستر شکل‌گیری خاطرات جمعی است. میدان به‌عنوان یکی از فضاهای شهری عرصه نمایشی برای زندگی یک شهر و مکان اصلی شکل‌گیری واقعه و خاطرات جمعی است که با ابعاد مختلف معنایی، کالبدی و کارکردی می‌تواند نقش مهمی را در ارتقای کیفی فضاهای شهری امروز ایفا کند و با ایجاد حس مکان و دل‌بستگی و تعلق مکانی سبب ایجاد انسجام اجتماعی و تقویت روحیه جمعی و

### ۳-۵. بازآفرینی شهری با رویکرد خاطره جمعی

واژه بازآفرینی شهری دربردارنده معنای ویژه‌ای در ادبیات توسعه شهری است که از اواخر دهه ۱۹۷۰ و اوایل ۸۰ میلادی به ادبیات مرمت شهری وارد شده است. واژه Regeneration در لغت از ریشه فعل Regenerate و در مطالعات شهری به معنای بازتولید طبیعی بخشی از یک تمامیت زنده که در معرض نابودی قرار گرفته است، می‌باشد (Colantonio & Dixon, 2011). اصطلاح «بازآفرینی شهری» یک اصطلاح عام است که مفاهیم دیگری نظیر بهسازی، نوسازی، بازسازی، توانمندسازی و روان بخشی شهری را دربر می‌گیرد. بازآفرینی شهری به مفهوم احیا، تجدید حیات و نوزایی شهری و به عبارتی، دوباره زنده شدن شهر است (حبیبی و مقصودی، ۱۳۸۶). در بازتعریف بازآفرینی شهری فرهنگ-مبنا، مفهوم مکان، نقشی کلیدی دارد. آنچه «بازآفرینی شهری فرهنگ-مبنا» در جستجوی آن است؛ با ساحت‌های کالبدی، کارکردی و تصویری مکان، انطباق‌پذیر است و از همین رو می‌توان یکی از اصلی‌ترین اهداف «بازآفرینی شهری فرهنگ-مبنا» را دستیابی به مصادیق مکانی در بازه‌های فضایی پرتعداد دانست (لطفی، ۱۳۹۰، ص. ۵۱-۴۹). یک پروژه بازآفرینی شهری دارای ابعاد گوناگون اجتماعی، اقتصادی، محیطی و کالبدی است که مجموع این عوامل به‌عنوان سرمایه‌های شهری (سرمایه اجتماعی، سرمایه فرهنگی، سرمایه طبیعی و سرمایه کالبدی) هستند. در بازآفرینی شهری فرهنگ مبنا، مفهوم مکان نقشی کلیدی دارد؛ بنابراین بازآفرینی میدان فرهنگی آیینی رودبند با رویکرد خاطره جمعی، بازآفرینی فرهنگ مبنا بوده که با سه مؤلفه کالبدی، کارکردی و معنایی مکان انطباق‌پذیر است که مجموع این عوامل باعث ایجاد حس مکان و تعلق مکانی و درنهایت انسجام اجتماعی و ارتقای مشارکت جمعی خواهند شد (شکل ۱۰).



شکل ۱۰. شکل پیشنهادی بازآفرینی شهری با رویکرد خاطره جمعی

Figure 10. Proposed form of urban regeneration with a collective memory approach

### ۴. پیشینه تحقیق

مطالعات پیشین در حوزه هویت، خاطره جمعی، حس مکان و حس تعلق، بر پیوند میان ادراک فضایی و تجربه زیسته در شکل‌گیری هویت فردی و جمعی تمرکز داشته‌اند. آثار نظری همچون؛ (آلتمن، ۱۳۸۲) و (راپاپورت، ۱۳۹۱) چارچوب‌های مفهومی در زمینه خلوت، قلمرو، معنا و ادراک فضا ارائه کرده‌اند. در زمینه خاطره جمعی، موریس هالباکس (Halbwachs)، آن را خاطره همیشگی و یادآوری گزینشی اعضای گروه در پیوند با ساختارهای فضایی و اتصال‌دهنده فرد به سنت‌ها، باورها، عادات یا مکان‌های خاص می‌داند (Halbwachs, 1980)، بعد از او صاحب‌نظران دیگری چون

هویت‌محور و حافظه‌محور، باز آفرینی یک میدان آیینی را در پیوند با ارزش‌های کالبدی، اجتماعی و معنایی آن دنبال کند.

همین‌طور پژوهش‌های متعددی به بررسی نقش آیین‌ها و رویدادهای جمعی در شکل‌دهی منظر و کالبد شهر پرداخته‌اند. (محدثی، ۱۳۸۹) جایگاه زمان و مناسبت‌های عمومی را به‌عنوان ظرفیت‌های فرهنگی در تقویت فضای عمومی تحلیل کرده است. (مخلص و همکاران، ۱۳۹۲) محوطه مزار پیرمرد بانه را به‌عنوان منظر فرهنگی-آیینی پیوندخورده با طبیعت معرفی کرده و بر تداوم فرهنگ بومی در ساماندهی منظر تأکید داشته‌اند. (امین زاده گوهرریزی، ۱۳۸۶) بافت تاریخی سمنان را از منظر تأثیر آیین‌های سوگواری بر سازمان فضایی شهر بررسی کرده و نشان داده است که مراسم آیینی موجب نظم کالبدی خاص و تغییر موقت کارکرد شهر به صحنه‌ای نمایشی می‌شود. (حبیبی و همکاران، ۱۳۸۸) نیز با تحلیل ساختار شهرهای سنتی ایران، تطابق استخوان‌بندی و سازمان فضایی این شهرها با آداب جمعی، به‌ویژه مراسم سوگواری امام حسین (ع)، را اثبات کرده‌اند و معیارهایی همچون تعامل، انطباق و تداوم را برای تحلیل این تأثیرات پیشنهاد داده‌اند. این تحقیقات عمدتاً به کلیت منظر آیینی یا یک محوطه خاص پرداخته‌اند، اما هیچ‌یک به تدوین راهبردهای باز آفرینی میدان آیینی با تأکید بر هویت و خاطره جمعی نپرداخته‌اند. همین‌طور پژوهش‌هایی در زمینه باز آفرینی شهری انجام شده که از آن جمله، (محمدی آیدغمیش، ۱۳۹۳) با مرور تحولات مداخله در بافت‌های فرسوده و تجارب جهانی، بر ضرورت رویکرد فرایندمحور و سیستماتیک در باز آفرینی تأکید کرده است. (نوریان و همکاران، ۱۳۹۱) در باز آفرینی میدان امام علی (ع) اصفهان، نقش قوانین و مقررات در تقویت مشارکت عمومی را بررسی کرده‌اند. (زنگی‌آبادی و همکاران، ۱۳۹۰) نیز مشارکت شهروندان را عاملی کلیدی برای پایداری طرح‌های احیای شهری دانسته و لزوم بازنگری در شیوه اجرای این طرح‌ها

آیرمن (Eyerman)، میزتال (Misztal)، ویلسون (Wilson)، الیک (Olick) و کیسی (Casey) نیز به مطالعه خاطره جمعی و پیامدهای اجتماعی آن پرداخته‌اند (Misztal, 2003) (Eyerman, 2002) (Olick, 2006) (Wilson, 2005) (Misztal, 2009). همچنین آلدو روسی شهر را تجلی‌گاه خاطره جمعی می‌داند، و از پیوند خاطره با مکان‌ها و اشیاء می‌گوید. او روح شهر را به مثابه هویت و خاطره آن در توصیف تاریخ شهر به کار می‌گیرد (Rossi, 1982). آن مفهوم بسیار به مفهوم «روح مکان» نوربرگ شولتز نزدیک است (Norberg-Schulz, 1980). در ایران پژوهش‌های رایج به خاطره جمعی در باز آفرینی شهری نوباست. از آن جمله در پژوهش‌های میدانی و تحلیلی مانند (پورجعفر و همکاران، ۱۳۹۰)، (پیربایی و سجاذاده، ۱۳۹۰)، (سجاذاده، ۱۳۹۲) و (میرزایی و همکاران، ۱۳۹۱) به شناسایی عوامل مؤثر بر دلبستگی مکانی و هویت شهری پرداخته و با رویکردهای پدیدارشناسانه یا روان‌شناسی محیطی، ارتباط میان ساختار کالبدی، مفاهیم ذهنی و ساختارهای اجتماعی را تبیین کرده‌اند. در این میان، (حبیبی و رعناسادات، ۱۳۸۷) و (میرمقتدایی، ۱۳۸۸) نقش خاطره، رویدادهای اجتماعی و ساختارهای فضایی را در معنابخشی به مکان و انتقال هویت بررسی کرده‌اند. همچنین (فلاح، ۱۳۸۵، ۱۳۹۱)، (کلالی و مدیری، ۱۳۹۱) و (نگین‌تاجی، ۱۳۹۰) بر مؤلفه‌های کالبدی، نشانه‌شناسانه و معنایی حس مکان تأکید داشته و مدل‌هایی برای تحلیل این مؤلفه‌ها ارائه نموده‌اند. محمودی و همکاران نیز ضرورت بازخوانی ارزش‌های اصیل معماری و شهرسازی سنتی را در مواجهه با تحولات معاصر مطرح کرده‌اند. اگرچه این پژوهش‌ها ابعاد متنوع هویت، خاطره جمعی و حس مکان را واکاوی کرده و چارچوب‌های نظری و مدل‌های تحلیلی ارزشمندی ارائه داده است، اما تاکنون هیچ مطالعه‌ای این مفاهیم را به‌صورت یکپارچه و در قالب باز آفرینی راهبردی یک میدان آیینی تاریخی بررسی نکرده است. این خلأ پژوهشی، ضرورت انجام مطالعه‌ای را برجسته می‌کند که با تلفیق رویکردهای

را مطرح کرده‌اند. باوجود بررسی بازآفرینی بافت‌ها و میادین شهری، عنصر منظر آیینی و خاطره جمعی در این مطالعات غایب است.

در مقالات دیگری چون، (ابراهیمی، ۱۳۸۸) با بررسی روند شکل‌گیری و عملکرد میدان ایرانی، به ازهم‌گسیختگی فضایی و ضعف هویت در طراحی معاصر میدان‌ها اشاره کرده است (آقابزرگ و متدین، ۱۳۹۳). ویژگی‌های متداول میدان‌های تاریخی ایران را در چهار نمونه مورد مطالعه شناسایی و طبقه‌بندی کرده‌اند (نقی‌زاده، ۱۳۸۵). به مقایسه میدان‌های تاریخی و معاصر پرداخته و سیر تحول مفهوم، عملکرد و عناصر تشکیل‌دهنده آن‌ها را تحلیل کرده است (قبادیان و رضایی، ۱۳۹۲). نیز با رویکرد تاریخی-تفسیری، میدان‌های مرکزی تهران از عصر صفویه تا دوران مدرن را بررسی و ویژگی‌های مشترک آن‌ها را استخراج کرده‌اند. این مطالعات عمدتاً بر تحلیل فیزیکی و تاریخی میدان‌ها تمرکز داشته‌اند و ترکیب آن با تحلیل فرهنگی-آیینی و راهبردی صورت نگرفته است.

(MasoudiNejad, 2013) در مقاله خود به بررسی و تحلیل مسیرهای عزاداری دزفول در ایام عاشورا و با مرکزیت رودبند پرداخته؛ ولی راهبردهای بازآفرینی بر اساس هویت و خاطره جمعی میدان رودبند تدوین نشده است.

مروری بر پیشینه‌ها نشان داد که هر یک از محورهای هویت و خاطره جمعی، منظر آیینی، بازآفرینی شهری و مطالعات میدان‌های شهری به‌صورت جداگانه بررسی شده‌اند، اما پژوهشی که این محورها را یکپارچه و در قالب تدوین راهبردهای بازآفرینی یک میدان آیینی تاریخی (پیر رودبند دزفول) با رویکرد هویت و خاطره جمعی و بهره‌گیری از ترکیب روش‌های کمی و کیفی انجام دهد، یافت نشد. به‌عبارت‌دیگر، مطالعات پیشین در حوزه بازآفرینی شهری یا بر فضاهای عمومی روزمره متمرکز بوده‌اند یا هویت و خاطره را در بافت‌های

تاریخی به‌صورت کلی بررسی کرده‌اند. بااین‌حال، هیچ مطالعه‌ای به‌صورت سیستماتیک، بازآفرینی فضاهای مراسمی آیینی را با استناد مستقیم به چارچوب هویت و خاطره جمعی به‌عنوان محور طراحی موردتوجه قرار نداده است. به‌ویژه در شهرهایی مانند دزفول که مراسم مذهبی بخشی جدایی‌ناپذیر از زندگی شهری هستند، نیاز به یک رویکرد طراحی محور که بر لایه‌های معنایی و ریتم مراسمات تکیه کند، اجتناب‌ناپذیر است. این پژوهش باهدف پر کردن این خلاء، راهبردهایی بر پایه داده‌های تجربی از ادراک کاربران و اعتبارسنجی با خبرگان برای بازآفرینی میدان پیر رودبند در دزفول تدوین کرده است. یافته‌های آن نه‌تنها می‌تواند به‌بود این فضای خاص کمک کند، بلکه می‌تواند به‌عنوان یک الگوی قابل‌تعمیم برای سایر فضاهای مراسمی در سایر شهرهای ایران مورد استفاده قرار گیرد.

## ۵. روش پژوهش / مواد و روش‌ها

این پژوهش از نظر هدف، کاربردی و از لحاظ ماهیت و روش، توصیفی-تحلیلی با رویکرد راهبردی است. رویکرد کلی تحقیق، مبتنی بر تحلیل کیفی و ترکیبی از داده‌های میدانی و تحلیل ثانویه یافته‌های پیشین است. برای تدوین راهبردهای بازآفرینی، از الگوی تحلیل SWOT (نقاط قوت، ضعف، فرصت، تهدید) استفاده شده که یکی از ابزارهای رایج در تدوین راهبردهای برنامه‌ریزی شهری و بازآفرینی بافت‌های تاریخی به‌شمار می‌رود. تجزیه و تحلیل SWOT نیازمند شناسایی عواملی است که راهبرد باید بهترین سازگاری را با آن‌ها داشته باشد. منطق رویکرد مذکور این است که راهبرد اثربخش باید قوت‌ها و فرصت‌های سیستم را به حداکثر، ضعف‌ها و تهدیدها را به حداقل برساند. این منطق اگر درست به کار گرفته شود نتایج بسیار خوبی برای انتخاب و طراحی یک راهبرد اثربخش خواهد داشت (حکمت‌نیا و موسوی، ۱۳۸۵، ص. ۲۹۳). به‌منظور استخراج عوامل درونی و بیرونی مؤثر بر وضعیت میدان پیر رودبند، از روش مشاهده میدانی

spss تحلیل گردیده است. نتایج تحقیق بیانگر آن است که حوزه معنا به‌عنوان مهم‌ترین حوزه هویت‌بخش و خاطره‌ساز از نظر کاربران فضا شناسایی شده و حوزه‌های فعالیت و کالبد در درجه بعدی اهمیت قرار گرفته‌اند. همین‌طور در جهت تبیین راهکارهای کالبدی ارتقای هویت و خاطره جمعی محدوده پیر رودبند و کیفیت فضاها از طریق اقدامات آینده، چهار دسته راهکار طراحی شهری و معماری، بهبود تسهیلات و مبلمان شهری، برنامه‌ریزی کاربری زمین و اقدامات ترافیکی تعریف شدند که پیشنهادهای خبرگان و کاربران فضا به ترتیب اهمیت، راهکارهای ترافیکی بیشترین میزان اهمیت و سپس به ترتیب راهکارهای معماری و طراحی شهری، بهبود تسهیلات و مبلمان شهری، برنامه‌ریزی کاربری زمین قرار گرفته‌اند (جدول ۱).

نظام‌مند بهره گرفته شد. مشاهدات در ایام برگزاری مراسم آیینی محرم انجام شده و شامل بررسی کالبدی میدان، مسیر حرکت هیئت‌ها، وضعیت دسترسی، کیفیت فضای مکت، مبلمان شهری، روشنایی، نحوه تعامل ساکنین، میزان مشارکت، نشانه‌های هویتی و سطح خوانایی فضا بوده است. همچنین، برای ارتقای دقت تحلیل، نتایج و تحلیل‌های آماری پژوهش پیشین نگارندگان که در قالب یک مقاله علمی-پژوهشی منتشر شده بود و به سنجش کیفیت مؤلفه‌های هویت و خاطره جمعی میدان از طریق پرسش‌نامه و تحلیل SPSS پرداخته بود، به‌عنوان داده‌های ثانویه در تحلیل حاضر مورد استفاده قرار گرفت (سختوت و وثیق، ۱۴۰۳). در پژوهش ذکر شده نظرات کاربران فضا و خبرگان شهری در خصوص عوامل محیطی مؤثر بر خاطره‌انگیزی در قالب پرسش‌نامه جمع‌آوری و با استفاده از نرم‌افزار

جدول ۱. اهمیت نسبی راهکارهای بهبود محدوده پیر رودبند از نظر کاربران، (سختوت و وثیق، ۱۴۰۳)

Table 1. Relative importance of solutions for improving the Pir Roudband area from the perspective of users, (Sakhawt & Wasigh, 1403)

میانگین	پیشنهاد	میانگین	نوع راهکار
4.03	ساخت المان‌ها و نشانه‌های شهری Construction of urban elements and signs		
4.59	بهبود منظر و هماهنگی با چشم‌انداز طبیعی Improving the landscape and harmonizing with the natural landscape		راهکارهای معماری و طراحی شهری
4.53	افزایش ایمنی و امنیت در محور Increasing safety and security on the axis	4.34	Architectural and urban design strategies
4.21	ایجاد محل‌هایی برای تفریح خانواده‌ها (نشیمن) (Creating places for family recreation (seating)		
4.67	بهبود امکانات بهداشتی و رفاهی Improving health and welfare facilities		
3.96	افزایش امکانات و خدمات شهری Increasing urban facilities and services		بهبود تسهیلات و مبلمان شهری
4.09	بهبود مبلمان شهری Improving urban furniture	4.325	Improving urban facilities and furniture
4.58	نورپردازی صحیح Proper lighting		

میانگین	پیشنهاد	میانگین	نوع راهکار
4.21	ساماندهی کاربری‌های مزاحم و مولد ازدحام Managing annoying and congestion-generating uses		
4.40	ساماندهی فضای سبز Managing green space	4.305	برنامه‌ریزی کاربری زمین Land use planning
4.24	کاهش مزاحمت خودرو برای عابران و تأکید بر پیاده‌مداری Reducing vehicle disturbance for pedestrians and emphasizing pedestrianization		
4.73	تعریف مسیر پیاده راه Defining the pedestrian route	4.485	ترافیکی Traffic

بازآفرینی شهری فرهنگ مینا، دارای ابعاد مختلف؛ کالبدی، کارکردی و معنایی است (لطفی، ۱۳۹۰، ص. ۵۱) ابعاد مختلف بازآفرینی فرهنگ مینا بر اساس حوزه‌های حفظ هویت و خاطره جمعی تقسیم‌بندی شد. این حوزه‌ها بر اساس مبانی نظری تحقیق شامل سه حوزه کلی، فعالیت (فعالیت انتخابی، فعالیت اجتماعی، فعالیت اجباری)، کالبد (بستر طبیعی، بستر مصنوع) و معنا (تداعی معانی، برانگیختگی) هستند که در (جدول ۲) و (جدول ۳) به بررسی نقاط قوت و ضعف (عوامل داخلی)، فرصت‌ها و تهدیدها (عوامل بیرونی) محدودۀ پژوهش پرداخته شده است:

در ادامه، عوامل مؤثر در سه بعد کالبدی، عملکردی و معنایی در قالب جدول SWOT دسته‌بندی شده و با بهره‌گیری از منطق تطبیقی و تحلیل کیفی، راهبردهای چهارگانه (SO, ST, WO, WT) برای بازآفرینی فرهنگی- فضایی میدان پیشنهاد گردید.

## ۶. یافته‌ها و بحث

برای بررسی اثرات بازآفرینی شهری در فن swot ابتدا عوامل محیط درونی به نقاط قوت و نقاط ضعف و عوامل محیط بیرونی را به فرصت‌ها و تهدیدها طبقه‌بندی می‌کنیم. swot. حرف اول چهار کلمه انگلیسی با معادل فارسی قوت، ضعف، فرصت و تهدید است (زنگی آبادی و همکاران، ۱۳۹۰، ص. ۶۱-۶۰).

جدول ۲. عوامل داخلی مؤثر بر بازآفرینی میدان آیینی رودبند دزفول با رویکرد خاطره جمعی بر پایه مدل SWOT

Table 2. Internal factors affecting the re-creation of the ritual field of Dezful's Roudband with a collective memory approach based on the SWOT model.

نقاط ضعف	نقاط قوت	ابعاد / جنبه‌ها	ابعاد
ایمنی و امنیت اجتماعی پایین خصوصاً در شب. Low social safety and security, especially at night	مکان مناسبی برای خلوت کردن - نظرسنجی مناسبی جهت تماشای چشم‌انداز رودخانه - بازدید و زیارت رودبند و قبور A good place to relax - a good viewpoint to watch the river landscape - visit and visit the riverbank and graves	فعالیت انتخابی Elective activity	
بی‌نظمی و نابسامانی در اجرای مراسم عزاداری محرم Disorganization and chaos in the implementation of Muharram mourning ceremonies	انسجام و همبستگی اجتماعی در عزاداری محرم - بالا بودن درصد جمعیت در صبح عاشورا و مراسم‌های جمعی چون زیارت قبور Social cohesion and solidarity in Muharram mourning - high percentage of population on the morning of Ashura and mass ceremonies such as visiting graves	فعالیت اجتماعی Social activity	عوامل کارکردی Functional factors
مزاحمت جریان عبوری خودروها برای عابران پیاده Disturbance of vehicle traffic for pedestrians	فعالیت کاری موزه دفاع مقدس و کتابخانه رودبند Work activities of the Sacred Defense Museum and the Rudband Library	فعالیت اجباری Forced activity	
نابسامانی در فضای سبز Disorder in green space	تماشای چشم‌انداز و دسترسی به رودخانه - وجود درخت کُنار مقدس Viewing the landscape and access to the river - presence of the sacred Kunar tree	بستر طبیعی Natural substrate	عوامل کالبدی Functional factors
کمبود خدمات شهری، امکانات بهداشتی رفاهی و میلمان شهری - فقدان نورپردازی مناسب - فرسودگی قبرستان Lack of urban services, welfare facilities and urban furniture - lack of proper lighting - dilapidated cemetery	بالا بودن درصد کاربری‌های فرهنگی و مذهبی در محدوده - دسترسی نسبتاً خوب محلی و شهری - وجود مسیر اجتماعی قوی High percentage of cultural and religious uses in the area - relatively good local and urban access - existence of a strong social path	بستر مصنوعی Artificial substrate	
ایمنی و امنیت پایین Low safety and security	پویایی اجتماعی در ایامی از سال در محدوده، خاطرات جمعی مذهبی و اجتماعی مردم دزفول - هویت مذهبی مردم دزفول Social dynamics during certain times of the year in the area, collective religious and social memories of the people of Dezful - religious identity of the people of Dezful	تداعی معانی Meaning association	عوامل معنایی Semantic factors
عدم اتصال قوی بین کاربری‌های محدوده Lack of strong connectivity between area uses	وجود عناصری چون چشم‌انداز به رود، بقعه، موزه دفاع مقدس، حسینیه ثارالله، المان شهدای گمنام، کتابخانه رودبند The presence of elements such as the view of the river, the tomb, the Sacred Defense Museum, the Husseiniya of Sarallah, the Unknown Martyrs' Association, and the Rudband Library	برانگیختگی Arousal	

بازآفرینی شهری  
Urban regeneration

جدول ۳. عوامل بیرونی مؤثر بر بازآفرینی میدان آیینی رودبند دزفول با رویکرد خاطره جمعی بر پایه مدل SWOT

Table 3. External factors affecting the re-creation of the ritual field of Dezful's Roudband with a collective memory approach based on the SWOT model.

تهدیدها Threats	فرصت‌ها Opportunities	ابعاد / جنبه‌ها Dimensions/Aspects	ابعاد
ناهماهنگی بین کاربری‌های تفریحی با کاربری‌های موجود و بروز رفتارهای ضداجتماعی Inconsistency between recreational uses and existing uses and the occurrence of antisocial behaviors	ایجاد فرصت نظارت همگانی بر فضاهای باز میدان Creating opportunities for public monitoring of open spaces in the square	فعالیت انتخابی Elective activity	
	پتانسیل تبدیل به مکانی جهت برگزاری سایر مراسم‌های مذهبی، فرهنگی-افزایش سرزندگی شهری Potential to become a place to hold other religious and cultural ceremonies - increasing urban vitality	فعالیت اجتماعی Social activity	
عدم توجه به مشارکت ساکنین و مشکلات ناشی از اجرای طرح Lack of attention to resident participation and problems arising from the implementation of the plan	پتانسیل ایجاد فضای شهری فرهنگ محور The potential for creating a culture-centered urban space	فعالیت اجباری Forced activity	<b>عوامل کارکردی</b> Functional factors
نوع ادغام منظر طبیعی با محیط مصنوع تغییر و تخریب شکل زمین، گیاهان و محیط و منظر-فقدان آسایش اقلیمی در ایام گرم Type of integration of natural landscape with the built environment. Change and destruction of the shape of the land, plants, and the environment and .landscape - lack of climatic comfort on hot days	امکان بهبود کیفیت منظر به رود، وجود خاک مناسب درختکاری- تأمین آسایش اقلیمی در فضاهای باز میدان با پوشش گیاهی مناسب Possibility of improving the quality of the river landscape, the presence of suitable soil for tree planting - ensuring climatic comfort in open spaces of the field with appropriate vegetation cover	بستر طبیعی Natural substrate	
اجرای طرح‌ها و مداخلات مرمتی شتاب‌زده از طریق تشریح بستر تاریخی مجموعه Implementing accelerated restoration plans and interventions by explaining the historical context of the collection	وجود فرصت‌های نوسازی و بازسازی و امکان احیاء آسیب‌های بستر تاریخی مجموعه Possibility of improving the quality of the river landscape, the presence of suitable soil for tree planting - ensuring climatic comfort in the open spaces of the square with appropriate vegetation cover The existence of opportunities for renovation and reconstruction and the possibility of restoring damage to the historical bed of the complex	بستر مصنوع Artificial substrate	<b>عوامل کالبدی</b> Functional factors
آسیب به میراث خاطره شهر- از بین رفتن صمیمیت و شفافیت فضای شهری- معنادار نبودن و خوانایی پایین فضای شهری جدید برای مردم Damage to the city's memory heritage - Loss of intimacy and transparency of urban space - Lack of meaning and low readability of the new urban space for people	پویایی اجتماعی در ایامی از سال در محدوده، ارتقای کیفی محدوده رودبند به‌عنوان یک یادمان شهری در حفظ خاطرات شهر- ارتقای کیفی مراسم آیینی بر اساس خاطرات مردم Social dynamics at certain times of the year in the area, qualitative improvement of the Rudband area as an urban monument in preserving the city's memories - qualitative improvement of ritual ceremonies based on people's memories	تداعی معانی Meaning association	
کمرنگ شدن ارزش‌های هویت‌بخش محدوده در اثر توسعه و عدم استقبال مردم از تغییرات جدید The weakening of the area's identity values due to development and people's lack of acceptance of new .changes	فضای شهری با پتانسیل معنایی بالا - زنده و برجسته کردن هویت اصلی مردم Urban space with high semantic potential - alive and highlighting the people's core identity	برانگیختگی Arousal	<b>عوامل معنایی</b> Semantic factors

بازآفرینی شهری  
Urban regeneration

بازنگری (WO)، اقتضایی / تنوع (ST)، تدافعی (WT) پیوند داده می‌شوند و گزینه‌های استراتژی از بین آن‌ها انتخاب می‌شوند (جدول ۴).

باتوجه به یافته‌ها از وضعیت محدوده مورد مطالعه، راهکارهایی در ابعاد کارکردی، کالبدی و معنایی در جهت بازآفرینی میدان بر اساس مدل تحلیلی SWOT در چهار دسته شامل راهبرد تهاجمی (SO)، محافظه کارانه/

**جدول ۴.** ماتریس SWOT و نحوه تعیین استراتژی، (حبیبی و سیدبرنجی، ۱۳۹۵، ص. ۹)

Table 4. SWOT matrix and how to determine strategy, (Habibi and Baranj, 2013, p. 9)

نقاط ضعف (W) Weaknesses	نقاط قوت (S) Strengths	ماتریس SWOT
استراتژی‌های بازنگری (WO)	استراتژی‌های تهاجمی (SO)	فرصت‌ها (O) Opportunities
استراتژی‌های تدافعی (WT)	استراتژی‌های تنوع (ST)	تهدیدها (T) Threats

موجود، راهکارهایی نیز ارائه می‌گردد. درواقع در این راهبرد سعی در بازنگری در فعالیت‌های قبلی داریم. ۱. با در نظر گرفتن تدابیری همچون نورپردازی مناسب و ایجاد کاربری‌های روزانه و شبانه امنیت اجتماعی محدوده بالا می‌رود.

۲. تقویت روحیه گردشگری و تاریخی محیط با مرمت و نوسازی بستر تاریخی محدوده طرح  
۳. تعریف مسیر پیاده‌راه (کاهش مزاحمت جریان عبوری خودروها برای عابران پیاده و تأکید بر پیاده‌مداری)

۴. ساماندهی فضای سبز

۵. ایجاد خدمات شهری

۶. بهبود امکانات بهداشتی و رفاهی

۷. بهبود مبلمان شهری

۸. به سامان درآوردن ناهماهنگی‌ها و بی‌نظمی‌های موجود

۹. ساماندهی کاربری‌های مزاحم و مولد ازدحام

۱۰. توجه به لایه‌های نمادین در بازسازی قبرستان

### ۳-۶. راهبردهای تنوع ST

راهبرد تنوع‌بخشی که بر نقاط قوت درونی و تهدیدهای بیرونی متمرکز است، راهکارهای زیر

### ۱-۶. راهبردهای تهاجمی SO

با بهره‌مندی از فرصت‌ها و نقاط قوت می‌توان شرایط بهتری برای بازآفرینی میدان فرهنگی آیینی رودبند فراهم آورد.

۱. ایجاد محل‌هایی برای تفریح خانواده‌ها متناسب با فضای مذهبی فرهنگی مجموعه

۲. خلق فضای مناسب شهری منطبق بر خاطرات مردم در ایام سوگواری محرم برای ساماندهی رفتاری مردم

۳. بهبود منظر و هماهنگی با چشم‌انداز طبیعی

۴. امکان ایجاد فضای سبز با در نظر گرفتن کاربری‌های هماهنگ با محیط

۵. زنده و برجسته کردن هویت اصلی مردم با بهره‌گیری از خاطرات جمعی آن‌ها

۶. بهره‌برداری از عناصر و بناهای قدیمی محدوده برای نمایش بعد تاریخی و خاطرات جمعی

۷. شناسایی درست نشانه‌های محیط و طراحی مناسب

۸. حفاظت از ارزش‌های تاریخی و معماری و فرهنگی موجود و ایجاد فضاهایی مناسب جهت تبلور کالبدی ارزش‌ها

### ۲-۶. راهبردهای بازنگری WO

در این راهبرد ضمن تأکید بر رفع ضعف‌های

احیای هویت مکانی است. همچنین، این رویکرد از جنبه نظری با مفهوم «روح مکان» در پژوهش (O'Donnell, 2008) همخوانی دارد که بر لزوم حفظ پیوستگی حسی و فرهنگی در فضاهای شهری تأکید می‌کند. با این تفاوت که در حالی که O'Donnell بر فضاهای عمومی گسترده تمرکز دارد، این مطالعه به طور خاص، بازآفرینی را در چارچوب «فضای مراسمی آیینی» تعریف می‌کند که ریتم و نیازهای عملکردی آن با فضاهای روزمره متفاوت است. از سوی دیگر، توصیه به ایجاد مسیرهای پیاده‌روی مجزا برای جریان مراسمات، با اصولی که (Gehl, 1987) در زمینه طراحی فضاهای پیاده‌مدار مطرح کرده، هماهنگی دارد. با این حال، در حالی که Gehl بر فعالیتهای روزانه و تجاری تمرکز دارد، این پژوهش نشان می‌دهد که طراحی شهری می‌تواند برای رویدادهای دوره‌ای و فرهنگی (مانند ماه محرم) نیز انعطاف‌پذیری داشته باشد. همچنین، راهبرد مشارکت ساکنان محلی در فرایند بازآفرینی، با نتایج (نوریان و آریانا، ۱۳۹۱) در مطالعه میدان عتیق اصفهان همخوانی دارد که نشان داد مشارکت عمومی، عاملی کلیدی در موفقیت طرح‌های بازآفرینی فضاهای مذهبی است. این یافته همچنین از منظر نظری، با رویکرد «شهریت فرهنگ‌محور» در بازآفرینی شهری (Montgomery, 1998, 2003) سازگار است که بر نقش جامعه محلی در تولید معنا برای فضا تأکید دارد.

#### ۷. نتیجه‌گیری

پژوهش حاضر باهدف تدوین راهبردهای بازآفرینی میدان پیر رودبند دزفول با تأکید بر مؤلفه‌های هویت و خاطره جمعی، تلاش کرد تا بر اساس نتایج تحقیق پیشین که از طریق پرسش‌نامه به بررسی نظرات و راهکارهای خبرگان شهری و کاربران محیط پرداخته و با بهره‌گیری از تحلیل SWOT و بر پایه داده‌های میدانی، زمینه‌های تقویت نقش آیینی، فرهنگی، هویتی و خاطره‌ای این فضای شهری را شناسایی و ساماندهی کند. یافته‌های تحقیق نشان داد که اگرچه میدان دارای

به‌منظور تأمین برخی از نیازمندی‌ها و رفع تهدیدات ارائه می‌گردد.

۱. توازن فعالیت‌ها

۲. هماهنگی در ادغام منظر طبیعی با مصنوع

۳. توجه به نشانه‌های هویتی بستر تاریخی محیط و طراحی متناسب با آن‌ها

۴. پرهیز از ارتفاع زیاد و عدم احداث حجم‌های غریبه به‌گونه‌ای که تواضع ناشی از احترام به میراث گذشتگان در آن ملحوظ شود.

۵. شفافیت فضاها

۶. توجه به عناصر شاخص موجود در محدوده برای هویت‌بخشی به میدان.

#### ۶-۴. راهبردهای تدافعی WT

راهبرد تدافعی که بر نقاط ضعف‌های درونی و تهدیدهای بیرونی متمرکز است، راهکارهای زیر ارائه می‌گردد.

۱. جلوگیری از توسعه کاربری‌های غیرفعال در جداره اصلی میدان برای ایجاد امنیت و نظارت بر فضای شهری در شبانه‌روز

۲. ایجاد فضای مصنوع با در نظر داشتن هماهنگی در خط آسمان و استفاده از مصالح هماهنگ با بناهای تاریخی موجود

۳. ایجاد فضاهایی معنادار در جهت افزایش خوانایی فضای شهری جدید

راهبردهای ذکر شده

#### مقایسه با مطالعات مشابه داخلی و بین‌المللی

یافته‌های این پژوهش در تأکید بر نقش عناصر نمادین و خاطره‌انگیز در بازآفرینی فضاهای آیینی، با نتایج پژوهش (حسینی کومله و ستوده علمباز، ۱۳۹۳) در مورد بافت تاریخی لاهیجان هم‌راستاست؛ آن‌ها نیز نشان دادند که حفظ لایه‌های معنایی تاریخی، کلید

است؛ بنابراین نقاط قوت، ضعف، فرصت‌ها و تهدیدها در چهار حالت کلی تهاجمی (SO)، محافظه‌کارانه/بازنگری (WO)، اقتضایی/تنوع (ST)، تدافعی (WT) پیوند داده می‌شوند و گزینه‌های استراتژی از بین آن‌ها انتخاب می‌شوند. به‌منظور ارتقای خاطره جمعی میدان فرهنگی-آیینی رودبند دزفول، باتوجه‌به یافته‌های تحقیق، در جدول ۵، خلاصه‌ای از پیشنهادهایی که شامل راهبرد و سیاست و برنامه اجرایی مربوط برای رسیدن به هدف تحقیق که افزایش خاطره‌انگیزی مکان است ارائه می‌گردد (جدول ۵).

پیشینه تاریخی و جایگاه آیینی ویژه‌ای در خاطره جمعی شهر دزفول است، اما در وضعیت کنونی با چالش‌هایی نظیر گسست کارکردی، تداخل با شبکه حرکتی، ضعف در ساختار کالبدی و کاهش احساس تعلق مواجه است. به همین منظور باتوجه‌به یافته‌ها از وضعیت محدوده مورد مطالعه، راهکارهایی در ابعاد کارکردی، کالبدی و معنایی در جهت احیاء و بازآفرینی میدان بر اساس مدل تحلیلی SWOT، در چهار دسته شامل راهبردهای تهاجمی، تنوع، بازنگری و تدافعی تدوین شده

#### جدول ۵. ارائه راهبرد، سیاست و برنامه برای بازآفرینی میدان آیینی رودبند با رویکرد خاطره جمعی

Table 5. Presenting a strategy, policy, and plan for recreating the ritual square of Roudband with a collective memory approach

برنامه‌ها Programs	سیاست‌ها Policies	راهبردها Strategies	ابعاد Dimensions
توسعه فعالیت‌های متنوع انتخابی شامل: (خلوت کردن، قدم زدن، تماشای چشم‌انداز رودخانه و ...) Developing a variety of optional activities including: (relaxing, walking, watching the river view, etc)	افزایش کاربری‌های انتخابی Increasing selective uses	تنوع‌بخشی به فعالیت‌ها Diversifying activities	
ایجاد فضاهایی جهت ملاقات دوستان، پیاده‌روی‌های گروهی Creating spaces for meeting friends and group walks	ایجاد محل‌هایی برای تفریح خانواده‌ها متناسب با فضای مذهبی فرهنگی مجموعه Creating places for family recreation in keeping with the religious and cultural atmosphere of the complex	انتظام بخشی و توازن فعالیت‌ها Organizing and balancing activities	
طراحی فضاهایی برای مشایعت‌کنندگان دسته‌های عزاداری Designing spaces for participants of mourning processions	خلق فضای مناسب شهری و معماری منطبق بر خواست و خاطرات و آرمان‌های مردم از جمله ساماندهی حرکت دسته‌های عزاداری در ایام سوگواری	حس اجتماع و رضایتمندی Sense of community and satisfaction	
دز نظر گرفتن تدابیری همچون نورپردازی مناسب Taking measures such as appropriate lighting	جلوگیری از توسعه کاربری‌های غیرفعال در جداره اصلی میدان (نظارت بر فضای شهری) Preventing the development of passive uses in the main wall of (the square (monitoring urban space	بالا بردن امنیت اجتماعی محدوده Increasing social security in the area	
طراحی مسیر گردشگری که مراسم مذهبی، خاطره جمعی و عناصر نمادین را به هم پیوند می‌زند. Designing a tourist route that interconnects religious rituals, collective memory, and symbolic elements.	با مرمت و نوسازی بستر تاریخی محدوده طرح، مجموعه‌ای جهت بازدید گردشگران داخلی و خارجی ایجاد نماییم. By restoring and renovating the historical context of the project area, we will create a complex for domestic and foreign tourists to visit	تقویت روحیه گردشگری و تاریخی محیط Strengthening the tourism and historical spirit of the environment	عوامل کارکردی Functional factors
تفکیک کامل مسیرهای پیاده و وسایل نقلیه با طراحی مسیرهای اختصاصی مراسمی Pedestrianization of the square and ceremonial pathways to eliminate vehicular conflicts	حل مشکلات عبور و مرور وسایل نقلیه از طریق تعریف مسیر پیاده راه Solving vehicle traffic problems by defining pedestrian routes	حل مشکلات ترافیکی (ساماندهی عبور و مرور وسایل نقلیه و افراد پیاده) Solving traffic problems	
توجه به بستر تاریخی محیط، استفاده از مصالح کف‌پوش باکیفیت و قابلیت ماندگاری بالا Using high-quality and durable flooring materials	کیفیت مسیر عابر پیاده Pedestrian path quality		
طراحی مشارکتی فضاهای مذهبی باهدف افزایش تعلق و حضور مردمی Reinforcing religious public spaces as people-centered urban anchors for socio-spatial connection	فضاهای عمومی مذهبی به‌عنوان فضای مردمی بودنشان، اهمیت زیادی در برقراری ارتباط بین مردم و محیط کالبدی دارند Religious public spaces, as public spaces, are of great importance in establishing a connection between people and the physical environment	مشارکت ساکنین در اجرای طرح Residents' participation in the implementation of the plan	

عوامل کارکردی

برنامه‌ها Programs	سیاست‌ها Policies	راهبردها Strategies	ابعاد Dimensions
امکان ایجاد فضای سبز هماهنگ با محیط Possibility of creating a green space in harmony with the environment	هماهنگی در ادغام منظر طبیعی با مصنوع Harmony in integrating the natural landscape with the artifact	بهبود منظر و هماهنگی با چشم‌انداز طبیعی Improving the landscape and harmonizing with the natural landscape	
ایجاد سایه‌گاه‌های گیاهی و استفاده از درختان بومی برای کاهش دمای فضاهای باز میدان Ensuring climatic comfort in the square's public open spaces through appropriate vegetation cover and native shade trees	تأمین آسایش اقلیمی در فضاهای باز عمومی میدان با استفاده از پوشش گیاهی مناسب Ensuring climatic comfort in public open spaces of the square by using appropriate vegetation cover	ساماندهی فضای سبز Organizing green space	
اختصاص ویژگی‌های نمادین به بستر طرح Assigning symbolic features to the design context	با مرمت و نوسازی آن By restoring and renovating it	تقویت بستر تاریخی محیط Strengthening the historical context of the environment	
تأکید بر عناصر نمادین بستر تاریخی و طراحی هم‌خوان با لایه‌های هویتی موجود Identifying and integrating historic identity markers into context-sensitive design	توجه به نشانه‌های هویتی بستر تاریخی محیط و طراحی متناسب با آن‌ها	تقویت بستر تاریخی محیط Strengthening the historical context of the environment	
استفاده از مصالح هماهنگ با بناهای تاریخی			
استفاده از الگوهای سنتی دیوارکاری و نما در طراحی بناهای جدید Using traditional walling and façade patterns in the design of new buildings	کنترل شکل‌گیری بناهای جدید در جهت هماهنگی خط آسمان و چاره Controlling the formation of new buildings to harmonize the skyline and facade	هماهنگی در نماهای شهری و خط آسمان Harmony in urban views and skylines	
خدمات دسترسی به حمل‌ونقل عمومی، زیباسازی منظر شبانه با نورپردازی هویت‌مند بناهای بارز و نماد و نشانه‌ها و ... Environmental health services, access to public transportation, improving the night view	خدمات بهداشت محیط، دسترسی میدان به وسایل نقلیه عمومی، بهبود منظر شبانه Environmental health services, access to public transportation, improving the night view	ایجاد خدمات شهری Creating urban services	
ایجاد محل‌هایی برای اهدای نذورات، وضوخانه، سرویس بهداشتی Places for making offerings, ablutions, toilets, etc	وجود تسهیلات در سطح محلی Availability of facilities at the local level	بهبود امکانات بهداشتی و رفاهی Improving health and welfare facilities	عوامل کابندی Physical factors
بهبود مبلمان شامل: (المان هنری، نیمکت، سایه‌بان، سطل زباله و ...) Includes: (Artistic elements, benches, umbrellas, trash cans, etc	بهبود مبلمان شهری متناسب با فضای فرهنگی و مذهبی Improving urban furniture in line with the cultural and religious environment	بهبود مبلمان شهری Improving urban furniture	
هویت‌بخشی از طریق طراحی چراغ‌ها و نورپردازی Through artwork and lighting design	نورپردازی برای هویت‌بخشی به عناصر تاریخی مجموعه و نورپردازی متناسب با فعالیت‌ها Lighting to give identity to the historical elements of the complex and lighting appropriate to the activities	نورپردازی صحیح Correct lighting	
ساماندهی عبورومرور وسایل نقلیه و راهکارهای ترافیکی Traffic management and vehicular circulation strategies	ساماندهی کاربری‌های مزاحم و مولد ازدحام، ساماندهی عبورومرور Organizing nuisance and congestion-generating uses, organizing traffic	سامان ناهماهنگی و بی‌نظمی‌های موجود Organizing existing inconsistencies and irregularities	
استفاده از طرح‌های هندسی آجر و کاشی سنگ‌قبرهای قدیمی Using geometric brick and tile designs from ancient tombstones	زمینه‌گرایی با ابعاد تاریخی، فرهنگی، اجتماعی Contextualism with historical, cultural, and social dimensions	توجه به لایه‌های نمادین در بازسازی قبرستان Paying attention to symbolic layers in cemetery reconstruction	
به کارگیری هنر در فضای عمومی (زنده کردن خاطرات جمعی در قالب المان‌ها و نمادها و نشانه‌ها) Reviving collective memories in the form of elements, symbols, and signs	زنده و برجسته کردن هویت اصلی مردم با بهره‌گیری از خاطرات جمعی آن‌ها Bringing people's true identity alive and prominent by drawing on their collective memories	هویت‌مندی فضا Space identity	
بازطراحی نمادها Redesigning symbols	شناسایی درست نشانه‌های محیط و استفاده از نشانه‌ها و نمادها		
تأکید بر گره‌های خاطره و ارزش‌های هویتی میدان Emphasis on the nodes of memory and the identity values of the field	بهره‌برداری از عناصر و بناهای قدیمی محدوده برای نمایش بعد تاریخی و خاطرات جمعی Exploiting the area's ancient elements and buildings to showcase its historical dimension and collective memories.		

برنامه‌ها Programs	سیاست‌ها Policies	راهبردها Strategies	ابعاد Dimensions
حفاظت از نمادها + طراحی مبتنی بر مراسم Protecting symbols + ceremony-based design	حفاظت از ارزش‌های تاریخی فرهنگی موجود و ایجاد فضاهایی مناسب جهت تبلور کالبدی آنها Protecting existing historical and cultural values and creating appropriate spaces for their physical manifestation.	موقعیت استقرار Location of establishment	
ترکیب فضاهای باز و بسته Combination of open and closed spaces	طراحی میدان می‌تواند حلقه اتصال مناسبی بین کاربری‌های محدوده ایجاد نماید. The field can create a suitable connection between the uses of the area.		
هماهنگی در خط آسمان بدنه‌های میدان Harmony in the skyline of the square bodies	پرهیز از ارتفاع زیاد به گونه‌ای که تواضع ناشی از احترام به میراث گذشتگان ملحوظ گردد Avoiding excessive height so as to maintain the humility that comes from respecting the legacy of the past.		عوامل معنایی Semantic factors
عدم احداث حجم‌های غریبه با سبک بناهای باارزش موجود Avoid constructing volumes that are out of keeping with the style of existing valuable buildings.	شفافیت فضاها Transparency of spaces	کیفیت فضایی و معماری Spatial and architectural quality	
کیفیت علائم و نشانه‌ها Quality of signs and symptoms	ایجاد فضاهایی معنادار در جهت افزایش خوانایی فضای شهری جدید Creating meaningful spaces to increase the readability of the new urban space		

خاص ایران نیز سازگار است. از این‌رو، پژوهش حاضر می‌تواند الگویی قابل‌تعمیم برای شهرهایی با بافت‌های مشابه (مانند مشهد، یزد یا اصفهان) فراهم کند.

**مشارکت نویسندگان:** ایده‌پردازی: م.س؛ روش‌شناسی: ب. و؛ اعتبارسنجی: ب.و. تحلیل رسمی: م.س. تحقیق و بررسی: م.س. منابع: م.س. مدیریت و تنظیم داده‌ها: م.س؛ نگارش پیش‌نویس اولیه: م.س. بازبینی و ویرایش متن: م.س. تصویرسازی داده‌ها: م.س. نظارت: ب.و. مدیریت پروژه: ب.و؛ تأمین مالی: م.س. «تمام نویسندگان نسخه منتشرشده مقاله را مطالعه کرده و با آن موافقت نموده‌اند.»

**تأمین مالی:** این پژوهش هیچ بودجه خارجی دریافت نکرده است.

**تضاد منافع:** نویسندگان هیچ‌گونه تضاد منافع را اعلام نمی‌کنند.

**دسترسی به داده‌ها و مواد:** داده‌های خام پشتیبانی‌کننده نتایج این مقاله در صورت درخواست، توسط نویسندگان در دسترس قرار خواهد گرفت.

راهبردهای پیشنهادی از جمله: بازتعریف مرزهای کالبدی میدان متناسب با نیازهای آیینی، ساماندهی مسیر حرکت عزاداران، تقویت عناصر نشانه‌ای و خاطره‌ساز، ایجاد روشنایی هدفمند و ارتقای مشارکت اجتماعی در مدیریت فضا ... می‌تواند به احیای نقش اجتماعی-فرهنگی میدان و بازآفرینی هویت آن کمک کنند. این پژوهش نشان داد که پیوند میان «بازآفرینی فضایی» و «مؤلفه‌های هویت‌ساز»، به‌ویژه در میدان‌های آیینی، امری ضروری و مؤثر است. از این منظر، راهبردهای ارائه‌شده می‌توانند الگویی برای مداخلات مشابه در سایر فضاهای آیینی بافت‌های تاریخی ایران فراهم سازند. همچنین، بهره‌گیری هم‌زمان از تحلیل‌های میدانی، یافته‌های پیشین و الگوی راهبردی SWOT، روشی تلفیقی و کارآمد در برنامه‌ریزی بازآفرینی محسوب می‌شود. در مجموع، یافته‌های این پژوهش نشان می‌دهد که بازآفرینی فضاهای تاریخی-آیینی در ایران نمی‌تواند تنها بر اصول فنی یا زیبایی‌شناختی متمرکز باشد. بلکه باید خاطره جمعی را به‌عنوان چارچوبی راهبردی برای طراحی در نظر گرفت. این رویکرد نه تنها با ادبیات بین‌المللی همخوانی دارد، بلکه با شرایط فرهنگی-آیینی

- Eyerman, R. (2002). *Cultural Trauma: Slavery and the Formation of African American Identity*. Cambridge university press, Cambridge, UK
- Falahat, M.S. (2006). The sense of space and its factors. *Honar-ha-ye-ziba*, - (26), 57-66. [In Persian]. <https://sid.ir/paper/5847/en>
- Falahat, M.S., & noohi, S. (2012). The nature of signs and their role in enhancement of sense of place in architectural spaces. *Memari-va-shahrsazi (honar-ha-ye-ziba)*, 17(1), 17-25. [In Persian]. <https://sid.ir/paper/154335/en>
- Gehl, J. (1987). *Life between Buildings*, van Nostrand Reinhold Press, pp.1-10.
- Ghasemi Isfahani, M. (2015). *Where do we come from? (Giving Identity to Residential Textures)*, Tehran: Rozena. [In Persian].
- Ghobadian, V., & Rezaei, M. (2014). The First Modern Square In Tehran City (Historical And Spatial Evolution Of Old Tehran Squares Until Modern age). *Human geography research quarterly*, 45(4), 177-196. [In Persian]. <https://sid.ir/paper/139034/en>
- Halbwachs, M. (1980 [1950]). *The Collective Memory*. translated by Francis JD JV, Vid YP. Harper & Row Colophon Books, New York, USA
- Halbwachs, M. (1992). *On Collective Memory*, Edited and Translated by Lewis Coser, Chicago & London: The University of Chicago Press.
- Habib, F., karimi, N., & karimi, N. (2009). Analytical approach towards the interaction between collective rituals and frame structure of iranian cities. *Memari-va-shahrsazi (honar-ha-ye-ziba)*, - (39), 117-126. [In Persian]. <https://sid.ir/paper/154326/en>
- Habibi, R.S. (2008). Images and the meaning of place. *Honar-ha-ye-ziba*, - (35), 39-50. [In Persian]. <https://sid.ir/paper/5686/en>
- Habibi, S.M., & seyed berenji, S.K. (2017). Investigation of the relation between memorability and social collaboration in regeneration of urban identity, case study: shahrdari square in rasht. *Armanshahr*, - (17), 329-342. <https://sid.ir/paper/202393/en>
- Hekmatnia, H; & Mousavi, M.N. (2006) *Application of models in geography with emphasis on urban and regional planning*, Yazd: Alam Novin Publications. [In Persian].

## References

## منابع

- Aghabozorg, N., & Motedayen, H.A. (2014). Physical Analysis of Historical Squares in Iran. *Manzar, the Scientific Journal of landscape*, 6(26), 18-23. [In Persian]. <https://www.magiran.com/p1276589>
- Altman, i. (2003). *Environment and social behavior: privacy, personal space, territory, and crowding* (A. Namazian, trans). Shahid beheshti university press. (original work published 1975).
- Aminzadeh Goharrizi, B. (2008). Recognition of collective rituals in the configuration of traditional cities the case study: semnan. *Honar-ha-ye-ziba*, - (32), 5-13. [In Persian]. <https://sid.ir/paper/5705/en>
- Atashinbar, M. (2010). The Continuity Of Identity In Urban Landscape. *Bagh-e Nazar*, 6(12), 45-56. [In Persian]. <https://sid.ir/paper/125581/en>
- Azad, Z., partovi, P. (2013). Comparative Analysis on Role of Tehran's Squares in Promoting the Collective Memory of Citizens, Case Studies: Baharestan Square and Tajrish Square. *Motaleate Shahri*, 1(4), 69-80. [In Persian]. <https://www.magiran.com/p1183410>
- Balsas, C.J.T. (2004). Measuring the livability Of an Urban Center: An Exploratory study Of key performance Indicators. *Planning , Practice and research (JPPR)*, Vol.19, No.1, pp.101-110. [DOI: 10.1080/0269745042000246603](https://doi.org/10.1080/0269745042000246603)
- Behzadfar, M. (2008). *City Identity (A Look at the Identity of Tehran)*, Second edition, Tehran: Tehran Cultural Studies Center, Shahr Publishing Institute. [In Persian].
- Colantonio, A. & Dixon, T. (2011). *Urban Regeneration and Social Sustainability: Best Practice from European cities*. John Wiley & Sons.
- Darkatian, Gh. (2009). *The Party Year in Dezful According to Documents*, *Historical Studies*, No. 24, 107-79. [In Persian].
- Dekhoda, A.A. (1994). *Dekhoda Dictionary*. Volume 13, Mozaf Nawakhaneh. Tehran: Tehran University Press. [In Persian].
- Ebrahimi, M.H. (2009). *Meydan: Indeterminate Urban Spaces In Iranian Cities*. *Hoviatshahr*, 3(4), 107-120. [In Persian]. <https://sid.ir/paper/154683/en>

- Moharrami, T. (2004) Our Iranian-Islamic Identity in the Identity of Iran, Tehran: Jihad Daneshgahi Institute of Humanities and Social Sciences. [In Persian].
- Moein, M. (2002) Persian Dictionary, Dehkhoda Dictionary Institute, Tehran: University of Tehran. [In Persian].
- Montazeri, M. (2008) My City Dezful, Tehran: Arjmand. [In Persian].
- Montgomery, J. (1998). Making a city: Urbanity, Vitality and Urban Design, Journal Of Urban Design (JUD), Vol.3, No.1, pp.93-116. [DOI:10.1080/13574809808724418](https://doi.org/10.1080/13574809808724418)
- Montgomery, J. (2003). Cultural quarters as mechanisms for Urban regeneration . part1: conceptualizing Cultural quarters, planning, Practice & Research, Vol.18, No.4 , pp.293-306. [DOI:10.1080/1561426042000215614](https://doi.org/10.1080/1561426042000215614)
- Mousavi, S. A. A, & Hajiband, M. (2014). Towards creating a sustainable urban space: The first plaza of Tehran, Imam Hossein Square [Book in Persian]. Elm-e No Publishing
- Mokhles, F, Farzin, A.A., & Javadi, Sh. (2013). Pir-e morad shrine, the cultural-religious perspective of baneh city. Bagh-e nazar, 10(24), 81-92. . [In Persian]. <https://sid.ir/paper/409065/en>
- Naghizadeh, M. (2006). A reflection of the transformation of iranian urban squares. Honar-ha-ye-ziba, - (25), 15-24. . [In Persian]. <https://sid.ir/paper/5804/en>
- Negin Taji, S. (2011). The role of physical elements in defining the sense of place, Manzar, 3(13), 25. . [In Persian].
- Sajjadzadeh, H. (2013). Role of place attachment in making identity for urban squares (a case study: avicenna square, hamedan). Bagh-e nazar, 10(25), 69-78. . [In Persian]. <https://sid.ir/paper/125618/en>
- Norberg-Schulz, C. (1980). Genius Loci: Towards a Phenomenology of Architecture. New York: Rizzoli.
- Nourian, F, & Ariana, A. (2012). Analyzing judicial support for public participation in urban regeneration case study of imam ali square (ateegh) in isfahan. Memari-va-shahrsazi (honar-ha-ye-ziba) , 17(2), 15-28. . [In Persian]. <https://sid.ir/paper/394236/en>
- Hosseini koumleh, M., & Sotoudeh Alambaz, F. (2014). The Role Of Collective Memory In Urban Regeneration: In Search Of Solutions To Historic Area Regeneration In Lahijan. Memari-Va-SHahrsazi (Honar-ha-ye-Ziba) , 18(4), 79-92. [in persian]. <https://sid.ir/paper/154392/en>
- Javan forouzande, A., & Mottalebi, Gh. (2011). The concept of place attachment and its elements. Hoviatshahr, 4(8), 27-37. [In Persian]. <https://sid.ir/paper/154544/en>
- Kalali, P., & Modiri, A. (2012). Explanation of the role of meaning component in the process of creating the sense of place. Memari-va-shahrsazi (honar-ha-ye-ziba) , 17(2), 43-52 . [In Persian]. <https://sid.ir/paper/356521/en>
- Khastou, M., & Saeidi Rezvani, N. (2010). The Effective Factors On Urban Spaces Vitality (Creating A Lively Urban Space With Emphasizing The Concept “Pedestrian Mall”). Hoviatshahr, 4(6), 63-74. [In Persian]. <https://sid.ir/paper/154502/en>
- Lotfi, S. (2012). Culture-led Regeneration: A Reflection Upon Cultural Fundaments And The Act Of Regeneration, 3(45), 49-62. [In Persian]. [https://jfaup.ut.ac.ir/article\\_24684.html](https://jfaup.ut.ac.ir/article_24684.html)
- MasoudiNejad, R. 2013. The Discursive Manifestation of Past and Present through the Spatial Organization of the Ashura Procession. Space and Culture. 16(2):133-160. [10.1177/1206331213475747](https://doi.org/10.1177/1206331213475747)
- Misztal, B.A. (2003). Durkheim on Collective Memory. Journal of Classical Sociology, 3(2), 123-143.
- Mirzaei, Sh., teimouri, S., & Nejhad Sattari, S. (2011). Sense of place and identity creation (case study: bazaar kermanshah). National studies, 13(2 (50)) , 0-0. . [in persian]. <https://sid.ir/paper/379666/en>
- Mirmoghtadaee, M. (2009). The Criteria For Evaluation Of Formation, Remembering And Recording Of Collective Memory. Honar-ha-ye-ziba, - (37), 5-16. [In Persian] <https://sid.ir/paper/5871/en>
- Mohaddesi, J. (2010). -. MANZAR, the Scientific Journal of landscape, 2(10), 18-21. . [In Persian]. [https://www.manzar-sj.com/article\\_142.html](https://www.manzar-sj.com/article_142.html)
- Mohammadi Aidghmish, F. (2014). The evolution of the concept of renovation in intervention approaches of urban fabrics. Manzar. 6(26).60-65. [In Persian]. [https://www.manzar-sj.com/article\\_5708.html](https://www.manzar-sj.com/article_5708.html)

- Soltani, A., Zargari Marandi, E., & Namdarian, A.A. (2013). Formation And Deep Impression In Urban Spaces (Case Study: Chamran Street In Shiraz). Housing And Rural Environment, 32(141), 87-98. [In Persian]. <https://sid.ir/paper/186198/en>
- Sternberg, E. (2000). An Integrative Theory Of Urban Design, Journal Of American Planning Association (JAPA), Vol.66, No.3, pp.265-278. [DOI:10.1080/01944360008976106](https://doi.org/10.1080/01944360008976106)
- Zang Abadi, A., GHolami, Y., & Musavi, A. (2011). Investigating The Urban Regeneration Approach Using Swot Model Case Study: Central Context Of Meshad. Geography, 9(30), 57-76. [In Persian]. <https://sid.ir/paper/150176/en>
- Wilson, R. (2005). Collective Memory, Group Minds and the Extended Mind Thesis. Cognitive Processing, No.6: 227-236.
- آشنا، ح؛ روحانی، م. ۱۳۸۹. هویت فرهنگی ایرانیان از رویکردهای نظری تا مؤلفه‌های بنیادی، فصلنامه تحقیقات فرهنگی، ۴: ۱۵۸-۱۵۹
- آشین بار، محمد. (۱۳۸۸). تداوم هویت در منظر شهری. باغ نظر، ۶(۱۲): ۴۵-۵۶. <https://sid.ir/paper/fa/125581>
- آزاد، زهرا؛ و پرتوی، پروین. (۱۳۹۱). «بررسی تطبیقی جایگاه میادین تهران در حفظ و ارتقای خاطره جمعی شهروندان (نمونه موردی: میدان تجریش و میدان بهارستان)»، مطالعات شهری، ۱(۴): ۸۰-۶۹. <https://urbstudies.uok.ac.ir/article.html.3666>
- آقابزرگ نرگس؛ و متدین، حشمت‌الله. (۱۳۹۳). تحلیل کالبدی میدان‌های تاریخی ایران. منظر، ۲۶(۲): ۱۸-۲۳. <https://www.magiran.com/p1276589>
- آلتمن، آبروین. (۱۳۸۲). محیط و رفتار اجتماعی خلوت، فضای شخصی، قلمرو، ازدحام، مترجم: علی نمازیان، تهران: دانشگاه شهید بهشتی.
- ابراهیمی، محمد حسن. (۱۳۸۸). میدان، فضاهای تعریف نشده شهرهای ایرانی. هویت شهر، ۳(۴): ۱۰۷-۱۲۰. <https://sid.ir/paper/fa/154683>
- امین زاده گوهرریزی، بهرام. (۱۳۸۶). بازشناسی اثر آیین‌های جمعی بر پیکره‌بندی شهر سنتی (مطالعه موردی سمنان). هنرهای زیبا، ۳(۳): ۵-۱۳. <https://sid.ir/paper/fa/5705>
- بهزادفر، مصطفی. (۱۳۸۷). هویت شهر (نگاهی به هویت شهر تهران)، چاپ دوم، تهران، مرکز مطالعات فرهنگی شهر تهران، مؤسسه نشر شهر.
- Olick, J. K. (2006). Products, Processes, and Practices: A Non-Reificatory Approach to Collective Memory. Biblical Theology Bulletin: A Journal of Bible and Theology, 36 (1), 5-14.
- O'Donnell, M.O. (2008), Urban Cultural Landscapes and The Spirit Of Place, Icomos, Quebec: 77-hFCw-13.doc.
- Pourjafar, M., Pormand, H.A, Zabihi, H, Hashemi Demneh, L. S, & Taban, M. (2011). Phenomenology Of Identity And Place In Historical Context. Journal Of Studies On Iranian Islamic City, 1(3), 11-20. [In Persian]. <https://sid.ir/paper/177334/en>
- Pirbabaei, M.T., & Sajjadzadeh, H. (2011). Group belonging to place, realization of social residence, in traditional neighborhood. Bagh-e nazar, 8(16), 17-28. [In Persian]. <https://sid.ir/paper/125591/en>
- Rezaei Ghale, M & Ramezani, M. (2015). The Effect of Muharram Ritual on the Anatomy of Traditional Cities in the Modern Era (Case Study: Aran & Bidgol, Isfahan Province, Iran), Journal of Urban Landscape Research, 1(2), 63. [In Persian]. [magiran.com/p1356652](http://magiran.com/p1356652)
- Relf, E.C. (1976). Title The Modern Urban Landscape: 1880 to the Present, The Modern Urban Landscape. Publisher JHU Press 47.
- Rossi, Aldo, (1982), The Architecture of the city, Cambridge, the MIT, press, Massachusetts.
- Salehi Amiri, S.R. (2008). Identity, Research Paper No. 19, Strategic Research Institute of the Expediency Discernment Council, Tehran: Cultural and Social Research Group. [In Persian].
- Sekhvat, M., & vasigh, B. (2024). Evaluating the effective criteria for reminiscence in the direction of recreating the cultural-ritual square of Pir Rudband of Dezful. JRIA. 12(3), 19-35. [In Persian]. [10.61186/jria.12.3.2](https://doi.org/10.61186/jria.12.3.2)
- Sime, J.D. (1995). Creating Places or Design Spaces. In: L.N. Groat (Ed.): Giving Places Meaning, London: Academic Press, pp.27-41..
- Soltani, A., & Namdarian, A.A. (2011). Investigation Of The Role Of Urban Spaces In Achieving Sustainable Development: Describing Communication Paradigm. Bagh-e Nazar, 8(18), 3-11. [In Persian]. <https://sid.ir/paper/125379/en>

راپاپورت، ایماس. (۱۳۹۱). معنی محیط ساخته شده رویکردی در ارتباط غیر کلامی، تهران، سازمان فناوری اطلاعات و ارتباطات شهرداری تهران.

رضایی قلعه، مریم؛ و رضانی، مریم. (۱۳۹۳). تأثیر آیین محرم بر کالبد شهر سنتی در دوره معاصر (مورد مطالعه: شهر آران و بیدگل)، مجله پژوهش‌های منظر شهر، ۶۳: (۲): ۱۳۵۶۵۲/com.magiran

زنگی آبادی، علی؛ غلامی، یونس؛ موسوی، سید علی. (۱۳۹۰). «بررسی رویکرد باز آفرینی شهری با استفاده از مدل SWOT نمونه موردی، بافت مرکزی شهر مشهد». جغرافیا، ۹(۳۰): ۵۷-۷۶. <https://sid.ir/fa/150176/paper>

سجاذزاده، حسن. (۱۳۹۲). نقش دل بستگی به مکان در هویت بخشی به میدان‌های شهری (نمونه موردی: میدان آرامگاه شهر همدان). باغ نظر، ۱۰(۲۵): ۶۹-۷۸. <https://sid.ir/fa/125618/paper>

سختوت، مریم؛ و وثیق، بهزاد. (۱۴۰۳). ارزیابی معیارهای مؤثر بر خاطره انگیزی در راستای باز آفرینی میدان فرهنگی - آئینی پیر رود بند دز فول پژوهش‌های معماری اسلامی، ۱۲(۳): ۳۵-۱۹. [10.61186/jria.12.3.2](https://doi.org/10.61186/jria.12.3.2)

سلطانی، علی؛ و نامداریان، احمد علی. (۱۳۹۰). «تحلیل نقش فضاهای شهری در دستیابی به توسعه پایدار شهرها، تبیین پارادایم ارتباط». باغ نظر، ۸(۱۸): ۳-۱۲. <https://sid.ir/fa/125279/paper>

سلطانی، علی؛ زرگری مرندی، ابراهیم؛ نامداریان، احمد علی. (۱۳۹۲). «شکل‌گیری، تقویت و مانایی خاطره در فضاهای شهری نمونه موردی محور شهید چمران شیراز». مسکن و محیط روستا، ۳۲(۱۴۱): ۸۷-۹۸. <https://sid.ir/fa/186198/paper>

صالحی امیری، رضا. (۱۳۸۷). هویت، پژوهش‌نامه شماره ۱۹، پژوهشکده تحقیقات استراتژیک مجمع تشخیص مصلحت نظام، تهران: گروه پژوهش‌های فرهنگی و اجتماعی.

فلاحی، محمد صادق. (۱۳۸۵). مفهوم حس مکان و عوامل شکل دهنده آن. هنرهای زیبا، ۲۶(۲۶): ۵۷-۶۶. <https://sid.ir/fa/5847/paper>

فلاحی، محمد صادق؛ و نوحی، سمیرا. (۱۳۹۱). ماهیت نشانه‌ها و نقش آن در ارتقای حس مکان فضای معماری. معماری و شهرسازی (هنرهای زیبا)، ۱۷(۱): ۱۷-۲۵. <https://sid.ir/fa/154335/paper>

پورجعفر، محمدرضا؛ پورمند، حسن علی؛ ذبیحی، حسین؛ هاشمی دمنه، لیلاداد؛ و تابان، محسن. (۱۳۹۰). پدیدارشناسی هویت و مکان در بافت‌های تاریخی. مطالعات شهر ایرانی اسلامی، ۱(۳): ۱۱-۲۰. <https://sid.ir/fa/177334/paper>

پیربایی، محمد تقی، و سجاذزاده، حسن. (۱۳۹۰). تعلق جمعی به مکان، تحقق سکونت اجتماعی در محله سنتی. باغ نظر، ۸(۱۶): ۱۷-۲۸. <https://sid.ir/fa/125591/paper>

جوان فروزنده، علی؛ و مطلبی، قاسم. (۱۳۹۰). مفهوم حس تعلق به مکان و عوامل تشکیل دهنده آن. هویت شهر، ۵(۸): ۲۷-۳۷. <https://sid.ir/fa/154544/paper>

حبیبی، رعنا سادات. (۱۳۸۷). تصویرهای ذهنی و مفهوم مکان. هنرهای زیبا، ۳۹(۳۵): ۵۰-۵۰. <https://sid.ir/fa/5686/paper>

حبیبی، سید محسن؛ و سیدبرنجی، سیده کهریا. (۱۳۹۵). رابطه بین خاطره انگیزی و مشارکت اجتماعی در باز آفرینی هویت شهری، نمونه موردی: میدان شهرداری رشت. معماری و شهرسازی آرمان شهر، ۱۷(۱۷): ۳۲۹-۳۴۲. <https://sid.ir/fa/202393/paper>

حبیبی، فرح؛ کریمی، نوشین؛ و کریمی، نسیم. (۱۳۸۸). رویکردی تحلیلی به تعامل بین آیین‌های جمعی و ساختار کالبدی شهرهای سنتی ایرانی (نمونه موردی: شهر زنجان). معماری و شهرسازی (هنرهای زیبا)، ۳۹(۳۹): ۱۱۷-۱۲۶. <https://sid.ir/fa/154326/paper>

حسینی کومله، مصطفی؛ و ستوده علمباز، فاطمه. (۱۳۹۲). نقش خاطره جمعی در باززنده سازی بافت‌های شهری: ارائه راهکار در خصوص ناحیه تاریخی لاهیجان. معماری و شهرسازی (هنرهای زیبا)، ۱۸(۴): ۷۹-۹۲. <https://sid.ir/fa/154392/paper>

حکمت نیا، حسن؛ موسوی، میرنجف. (۱۳۸۵). کاربرد مدل در جغرافیا با تأکید بر برنامه ریزی شهری و ناحیه‌ای، یزد، انتشارات علم نوین

خستو، مریم؛ و سعیدی رضوانی، نوید. (۱۳۸۹). عوامل مؤثر بر سرزندگی فضاهای شهری، خلق یک فضای شهری سرزنده باتکیه بر مفهوم «مرکز خرید پیاده». هویت شهر، ۴(۶): ۶۳-۷۴. <https://sid.ir/fa/154502/paper>

درکتانینان، غلامرضا. (۱۳۸۸). سال حزبی در دز فول به روایت اسناد، مطالعات تاریخی، شماره ۲۴: ۱۰۷-۷۹. <https://www.com-magiran.com/p19043>

دهخدا، علی اکبر. (۱۳۷۳). لغت‌نامه دهخدا. جلد سیزدهم، مضعف نواخانه. تهران: انتشارات دانشگاه تهران

نگین تاجی، صمد. (۱۳۹۰). بررسی نقش عوامل کالبدی در تشکیل مفهوم مکان، مجله منظر، ۳(۱۳): ۲۵. [magiran.com/p918760](http://magiran.com/p918760)

نقی زاده، محمد. (۱۳۸۵). تأملی در روند دگرگونی میدان در شهرهای ایرانی. هنرهای زیبا، - (۲۵): ۱۵-۲۴. <https://sid.ir/fa/5804/paper/ir>

نوریان، فرشاد؛ و آریانا، اندیشه. (۱۳۹۱). تحلیل چگونگی حمایت از قانون از مشارکت عمومی در بازآفرینی شهری، مطالعه موردی: میدان امام علی (عتیق) اصفهان. معماری و شهرسازی (هنرهای زیبا)، (۲)۱۷: ۱۵-۲۷. [/ir.sid.ir/fa/394236/paper](https://ir.sid.ir/fa/394236/paper)

قبادیان، وحید؛ و رضایی، م. (۱۳۹۲). نخستین میدان مدرن شهر تهران بررسی دگرذیسی تاریخی فضایی میدان‌های کهن تهران تا دوره مدرن. پژوهش‌های جغرافیای انسانی (پژوهش‌های جغرافیایی)، ۴۵(۴): ۱۷۷-۱۹۶. <https://sid.ir/fa/139024/paper>

قاسمی اصفهانی، مروارید. (۱۳۹۴). اهل کجا هستیم؟ (هویت‌بخشی به بافت‌های مسکونی)، تهران: روزنه کلالی، پ، و مدیری، آ. (۱۳۹۱). تبیین نقش مؤلفه معنا در فرایند شکل‌گیری حس مکان. معماری و شهرسازی (هنرهای زیبا)، (۲)۱۷: ۴۳-۵۱. [fa/356527/paper/ir](https://ir.sid.ir/fa/356527/paper/ir)

لطفی، سهند. (۱۳۹۰). بازآفرینی شهری فرهنگ مینا: تأملی بر بن‌مایه‌های فرهنگی و کنش بازآفرینی. نشریه هنرهای زیبا: معماری و شهرسازی، ۳(۴۵): ۴۹-۶۲. [20.1001.1.23286030.1390.3.45.57](https://doi.org/10.1016/j.23286030.1390.3.45.57)

لینچ، کوین (۱۳۷۶). تئوری شکل خوب شهر، مترجم: حسین بحرینی، انتشارات دانشگاه تهران، تهران.

محرمی، ت. (۱۳۸۳). هویت ایرانی-اسلامی ما در هویت ایران، تهران: پژوهشکده علوم انسانی و اجتماعی جهاد دانشگاهی

محمدی آیدغمیش، ف. (۱۳۹۳). واکاوی مفهوم نوسازی در سیر تحول رویکردهای مداخله در بافت‌های شهری. منظر، ۶(۲۶): ۶۰-۶۵.

مخلص، فرنوش؛ فرزین، احمدعلی؛ و جوادی، شهره. (۱۳۹۲). مزار پیرمراد، منظر فرهنگی - آیینی شهرستان بانه. باغ نظر، ۱۰(۲۴): ۲۷-۳۸. [fa/409065/paper/ir](https://ir.sid.ir/fa/409065/paper/ir)

محدثی، جواد. (۱۳۸۹). شکل‌گیری منظر شهری آیینی در مناسبت‌های اجتماعی. منظر، (۱۰) ۲: ۱۸-۲۱.

[fa/506415/https://sid.ir/paper](https://sid.ir/paper/fa/506415)

معین، محمد. (۱۳۸۱). فرهنگ فارسی. تهران: مؤسسه لغت‌نامه دهخدا، دانشگاه تهران.

منتظری، محمد. (۱۳۸۷). شهر من دزفول، تهران: ارجمند میرزایی، شکوفه؛ تیموری، سیاوش؛ و نژادستاری، سعیده. (۱۳۹۱). معنا در مکان و آفرینش هویت؛ (نمونه موردی: بازار کرمانشاه). مطالعات ملی، ۱۳(۲): ۱۲۱-۱۴۱.

[fa/379666/https://sid.ir/paper](https://sid.ir/paper/fa/379666)

میرمقتدایی، مهتا. (۱۳۸۸). معیارهای سنجش امکان شکل‌گیری، ثبت و انتقال خاطرات جمعی در شهر. هنرهای زیبا، - (۳۷): ۵-۱۶. [fa/5871/paper/ir](https://ir.sid.ir/fa/5871/paper/ir)

موسوی، سید علی اکبر؛ و حاجی بند، مونا. (۱۳۹۳). به‌سوی خلق یک فضای شهری پایدار: نخستین پلازای شهر تهران میدان امام حسین (ع)، تهران: انتشارات علم نو

This page is intentionally rendered without text

این صفحه آگاهانه بدون متن ارائه شده است